

# Rapporter och Meddelanden

## Kårstyrelsen

Sedan senast har kårstyrelsen haft en kick-off, haft en avstämning tillsammans med PL LARM, arbetat med projektplaner tillsammans med MA-N, MA-L och MH. Utöver det har det diskuterats kring budget 18/19 och VP 18/19.

Därutöver har uppstartsfasen i IT-projektet planerats. Robin, KO och MF kommer medverka på en inledande workshop med Angry Creative för att lägga grunden för det kommande arbetet.

## Kårstugan

Nya projektledare Kårstugan Nima Axenlod har nu påbörjat sitt arbete med att hitta passande objekt.

## Presidiet

LUST har haft rektorslunch med Peter Värbrand där bland annat Valla-centreringen på LiU och arbetet med IT-lösningar så som kursvärderingssystemet, nya Studentportalen och IKT-lösningar diskuterades. Peter ställde frågor till oss som handlade om samverkan i utbildningen och kårernas syn på detta. Där lyfte LinTek bland annat det nya tillägget till åsiktsprogrammet - näringslivsanknytning i utbildningen.

Presidiet har intervjuats av valberedningen inför rekryteringen av den nya kårstyrelsen.

KO har varit på Reftec-träff i Umeå och diskuterade bland annat överlämning, kontinuitet och GDPR inom organisationen Reftec.

Presidiet har lämnat in redovisningen av kåråret 2017 till universitetet, där bland annat tillsatta studeranderepresentanter, verksamhetsberättelse och dylikt innefattas.

Tillsammans med de andra heltidarna har Presidiet varit på teambuilding i Polen, vilket var mycket trevligt.

## Ekonomi

Budgeten inför 2018/2019 har börjat läggas, vKO har haft diskussion med fem av sittande heltidare samt föregående års SOF-general, eftersom SOF kommer att arrangeras på nästa års budget. Hittills är det svårt att säga var budgeten kommer att landa, och inställningen från vKO har så här långt varit att försöka tillgodose så mycket som möjligt av det som kårledningen önskat ska finnas med i budgeten. I skrivande stund planeras budgetmöten in med LARM samt resterande sittande kårledning in.

Övergripande budgetdiskussioner kommer att äga rum med både Kårfullmäktige och Kårstyrelsen.

En del fokus i budgetarbetet i år har legat på att se över de kostnader som är generella för hela budgeten såsom förtäringposter, teambuilding etc. Dels för att undersöka vad det kostar att ha en kåraktiv person i olika sammanhang, men även för att se vad LinTeks pengar egentligen går till. vKO har även undersökt hur den nuvarande strukturen i budgeten med kostnadsställen

fungerar, vad som egentligen borde ligga var och hur man på ett så bra sätt som möjligt bör redovisa olika aktivitetens resultat.

Överlag ekonomiskt går det enligt vKOs vetskap enligt plan för LinTek.

## Bolag.

Presidiet har tillsammans med Bokabs styrelse inlett diskussioner om Bokabs framtid. Dessa diskussioner ska fortsätta i styrelse och sedan återkopplas till styrelsen i Bokab för att kunna besluta om i vilken riktning Bokab ska styras i framtiden.

## Utbildning

Under utbildning så rapporterar kårstyrelsen LinTeks utbildningsrelaterade verksamhet som innefattar bland annat studeranderepresentation och utbildningsrådets verksamhet. Denna del av rapporten är baserad på UAs och avgående UAU:s rapportering.

## Utbildning

UA rapporterar inga avvikelser i verksamheten. UAs har den senaste tiden jobbat mycket med Gyllene moroten och en kommande satsning på nya sätt att ta en åsikter från studenter.

Påstigande UAU har kommit in i arbetet utan några problem och hade en bra överlämning. Både UAs och UAU har den senaste tiden arbetat mycket med nya kursutvärderingssystemet ("nya" KURT, pågår en namntävling just nu) men även äskningar, Snorfar och uppstartsmöten. Mattehjälpen arbetar på och nya ordföranden har kommit igång efter tillsättningen för lite mer än en månad sedan.

## Gemenskap

Under punkten gemenskap kommer kårstyrelsen redogöra för de aktiviteter och det arbete som sker under arbetsområdet "Gemenskap", så som studiesocialt arbete, informationsarbete och mottagningsarbete.

## Studiesocial verksamhet

### SA-M

Sedan senaste rapporten har vi sett en studiesocialt ansvarig med mottagningsansvar som är fullt integrerad i ledningsgruppen. Nämnda grupp har varit på teambuilding vilket var väldigt givande. Arbetet med mottagningspolicyn har fortsatt och efter att LinTek:s fullmäktige klubbat den med tilläggsyrkanden så har även StuFF:s fullmäktige gjort samma sak. Consensus fullmäktige återstår dock. Rekryteringen till Hoben kommitén är avslutad och var mycket lyckad. Dessvärre har söktrycket till disco-klubben inte varit lika lyckosam men en framtida marknadsföringsboost hoppas lösa problemet. Diskussionerna med Kårserivce och Akademiska Hus angående Campusstugan tillsammans med vKO har också fortgått och vissa vitala delresultat, såsom offertunderlag, kan nu snart presenteras inför fullmäktige. Vidare arbetar SAM med att implementera en festkultur som är oberoende av alkohol. Ett första steg med en sådan implementation är att förankra och vidare arbeta på alkoholpolicyn i forumet för festerichefer och med Munchen Hoben. Det kan även rapporteras att arbetet med mottagningen 2018 är i full gång och kommer kickstarta med PHUDGE (fadderistubildning) nästa helg.

### SA-C

Sedan senaste rapporten har SAc fortsatt att arbeta med att implementera ett mer inkluderande studentliv. Bland annat har en workshop med festerichefer hållits och forumet har gemensamt tagit fram ett checklista på enkla konkreta åtgärder man göra vid arrangemang av fester för att få mer inkludering. LIKA utskottets föreläsningsserie fortsätter även den, nu denna veckan med fokus på funktionsvariationer. Den 8:e mars, på internationella kvinnodagen, kommer SAc att delta i en paneldebatt med fokus på jämställdhet. Det har även planerats för AMO-veckan, vilket är ett nytt initiativ av SAc och sektionernas arbetsmiljöombud. Där kommer det att vara olika fokus varje dag, med övergripande tema psykisk ohälsa och sedan underteman där exempelvis fysisk hälsa en dag, psykisk hälsa nästa och kanske miljö en tredje är aktuella. AMO-veckan kommer att hållas i både Linköping och Norrköping och veckan startar v.15. Vill man läsa mer om AMO-veckan så kommer ett uppslag att finnas i LiTHanien.

## Marknadsföring

Under den senaste tiden har MF jobbat med sina första kampanjer Gyllene moroten, KURT Namntävlingen och marknadsföringen i LinTek loungen på LARM. Denna första tid har varit något av en inlärningsprocess med bl.a. teambuilding och kick-off med utskott och anpassning till rollen och vad det innebär. Just nu ligger fokuset på planering och arbete med material till Kårrekryteringen, FUM-kampanjen.

## Framtid

Under punkten Framtiden kommer Kårstyrelsen redogöra för de aktiviteter och det arbete som sker under arbetsområdet "Framtiden", så som det kontinuerliga näringslivsarbetet och LinTeks arbetsmarknadsdagar (LARM).

## LARM

Sedan förra månaden har det varit mässdag och pre-LARM.

Pre-LARM: Har gått över förväntan bra. Vi har i åttio haft två föreläsningar i nkpg - dessa har varit svåra att fylla, men företagen har trots detta varit mycket nöjda. Även årets nyheter, The LARM Challenge och LARM-Talks Startup, har uppskattats av både deltagande företag och studenter vilket är superkul!

Mässan: Dagens största problem var ett mindre el-fel i tältet, som berodde på felaktiga säkringar från akademiska hus håll. Företag verkade dock relativt opåverkade och problemet löstes på under timmen. Kul är att mässflödet uppfattades mycket bättre än tidigare år, särskilt i Kårallens matsal, samt att tältets klimat/temperatur har hållits mycket jämnare och varmare än tidigare år. Välkomstvärdarna upplevde att de var ett uppskattat tillskott, även om inga större utvärderingar gjorts bland gemene student än. Även infodiskarnas arbetsbelastning verkar ha minskat något i och med att fler studenter vänt sig till välkomstvärdarna, vilket är en oväntad men positiv effekt.

Gällande årets fokusområden kan PL glatt meddela att alla värdar kunde släppas flera timmar tidigare än förra året kvällen innan mässan, och redan vid strax efter 18 på mässdagen (jämförelse: 19.20 LARM2017). Mässgruppen är i full gång med att utvärdera framtida effektiviseringar och att uppdatera planeringsdokumenten för att underlätta för nästa år.

Just nu arbetar både PG och PL med efterarbete - testamenten, fakturering, dokumentation, utvärderingar och liknande. Detta arbete beräknas för PG vara klart i mitten på mars, för PL någon månad senare.

## LinTeks Näringsliv

Sedan senaste rapporten ser vi att NA arbetar intensivt vidare med att upprätthålla och bygga näringslivskontakte men även avsluta evenemang och arbeta med stundande evenemang. Det innebär bland annat deltagande på CHARM (arbetsmarknadsmässa för Chalmers i Göteborg). Rekryteringsmässan i Mjärdevi var att anse som en succé, runt 500 studenter fanns närvarande och företagen verkade mycket nöjda. Likaså Klimatveckan gick väldigt bra. Just nu ligger fokuset på stundande Startup-dagarna och även där verkar det lovande relativt nöjda-företag-nöjda studenter faktorn.

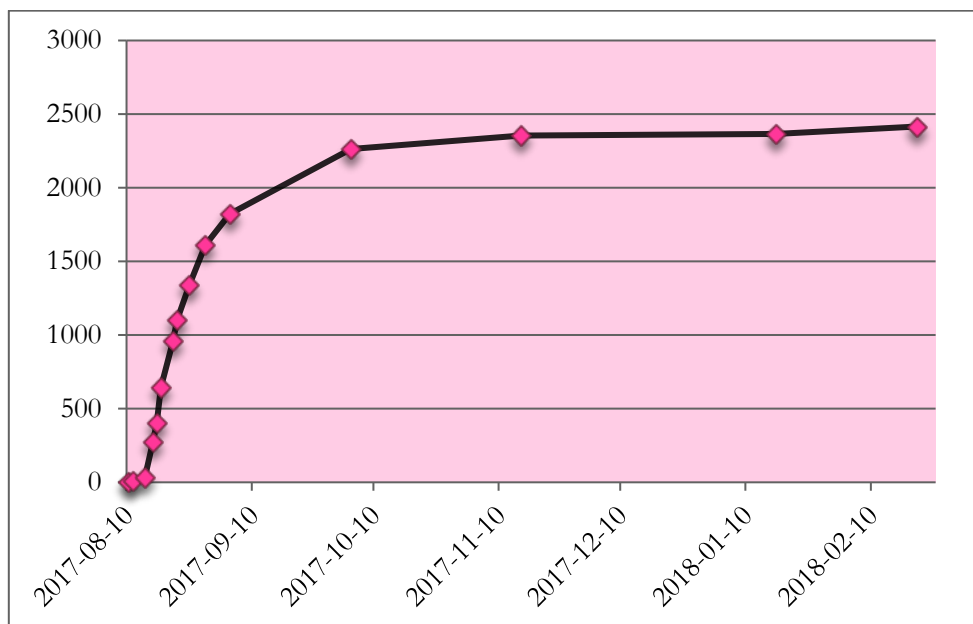
# Beslutsuppföljning

Beslut	Beslutat	Genomfört	Kommentar
Ta fram förslag på kårstuga	2014-03-11	Pågående	Ny projektledare invald.
Redaktionella ändringar i styrdokument	2013-03-07 -	Pågående -	Redovisas kontinuerligt nedan.

## Redaktionella ändringar i styrdokument

Inga redaktionella ändringar har gjorts sedan det senaste kårfullmäktigesammanträdet.

# Rekryteringsuppföljning



Notera att medlemsregistreringen öppnade 10/8 och Nolle-p började 15/8.

Vi har i skrivande stund (2018-02-21 kl 12:00) 2416 medlemmar i LinTek.

Detta kan jämföras med 2017-02-20 då LinTek hade 3161, 2016-02-22 då LinTek hade 3295 medlemmar samt 2015-02-26 då LinTek hade 3843 medlemmar.

Årsredovisning för

# Linköpings Teknologers Studentkår

822001-0683

Räkenskapsåret  
**2016-07-01 - 2017-06-30**

<b>Innehållsförteckning:</b>	<b>Sida</b>
Förvaltningsberättelse	1-2
Resultaträkning	3
Balansräkning	4-5
Noter	6
Noter till resultaträkning	6
Noter till balansräkning	7-8
Underskrifter	9

## Förvaltningsberättelse

Styrelsen för Linköpings Teknologers Studentkår, 822001-0683, med säte i Linköping får härmed avge årsredovisning för räkenskapsåret 2016-07-01 - 2017-06-30.

### Verksamheten

#### **Allmänt om verksamheten**

De tre kårerna vid LiU, Consensus, LinTek och StuFF har två ideella föreningar tillsammans. Kårservice sköter bland annat hanteringen av medlemsavgiftshantering samt drift och verksamhet av kårhusen Kårallen, Örat, Trappan, Ryds herrgård och Nationernas hus.

Linköpings teknologers studentkår, LinTek, har under året arbetat för att teknologerna vid Linköpings universitet ska ha den bästa utbildningen, en rolig studietid och ett bra jobb efter examen. Vi har balanserat professionalism och studentnära arbete för att med glädje kunna vara i teknologernas tjänst.

Under året har mycket energi lagts på LinTeks interna verksamhet. Efter tidigare förändring i vilka arvoderingar LinTek ger ut och hur arbetsledning genomförs har ett fortsatt arbete gjorts för att anpassa verksamheten till denna förändring. Det har även jobbats vidare med att få LinTek till en attraktivare organisation, att öka synligheten av LinTeks arbete och att få de engagerade inom organisationen att känna mer gemenskap och närhet till organisationen.

Utöver detta så har detta verksamhetsår haft fokus på att föra en större kampanj mot olika aktörer i regionen för att skapa bättre förutsättningar för den enskilda studenten. Även en större översyn av LinTeks styrdokument har gjorts för att både identifiera nya behovande samt uppdatera de redan upprättade, dock finns betydligt mer arbete kvar att göras för nästkommande kårgenerationer.

Vi kan nu med stolthet lämna över en organisation som vi hoppas är lite bättre än den organisation som vi kom in i. Vi är även övertygade om att det långsiktiga arbete som ledningen har tillämpat har givit nästkommande generationer verktygen att på samma sätt kunna lämna över ett bättre organisation till sina efterträdare. Vi vill även passa på att tacka de över 1000 personerna som på ett eller annat sätt bidragit till en bättre studietid för teknologerna vid Linköpings universitet.

#### **Väsentliga händelser under räkenskapsåret**

Under räkenskapsåret har endast normala affärshändelser inträffat.

#### **Flerårsöversikt**

<i>Belopp i kr</i>	<i>2016/2017</i>	<i>2015/2016</i>	<i>2014/2015</i>	<i>2013/2014</i>
Nettoomsättning	15 636 548	12 028 295	15 661 084	12 141 470
Resultat efter finansiella poster	98 546	809 786	1 260 547	1 278 782
Soliditet, %	95	94	90	93

#### **Förändringar i eget kapital**

	<i>Eget kapital</i>
Vid årets början	19 403 175
Årets resultat	98 546
<b>Vid årets slut</b>	<b>19 501 721</b>



## Resultatdisposition

	<i>Belopp i kr</i>
<hr/> Styrelsen föreslår att fritt eget kapital, kronor 19 501 721, disponeras enligt följande:	
balanserat resultat	19 403 175
årets resultat	<u>98 546</u>
Totalt	19 501 721
disponeras för	
balanseras i ny räkning	<u>19 501 721</u>
Summa	19 501 721

Föreningens resultat och ställning framgår av efterföljande resultat- och balansräkningar med noter.



## Resultaträkning

<i>Belopp i kr</i>	<i>Not</i>	<i>2016-07-01- 2017-06-30</i>	<i>2015-07-01- 2016-06-30</i>
<b>Rörelseintäkter</b>			
Nettoomsättning	2	15 636 548	12 028 295
Övriga rörelseintäkter		-	263 012
<b>Summa rörelseintäkter</b>		<b>15 636 548</b>	<b>12 291 307</b>
<b>Rörelsekostnader</b>			
Råvaror och förnödenheter		-6 452 012	-4 421 437
Övriga externa kostnader		-5 706 099	-4 137 002
Personalkostnader	3	-3 323 784	-2 784 059
Avskrivningar av materiella anläggningstillgångar		-63 625	-53 438
Övriga rörelsekostnader		-2 288	-
<b>Summa rörelsekostnader</b>		<b>-15 547 808</b>	<b>-11 395 936</b>
<b>Rörelseresultat</b>		<b>88 740</b>	<b>895 371</b>
<b>Finansiella poster</b>			
Resultat från övriga finansiella anläggningstillgångar		8 940	-89 772
Övriga ränteintäkter och liknande resultatposter		1 005	4 370
Räntekostnader och liknande resultatposter		-139	-183
<b>Summa finansiella poster</b>		<b>9 806</b>	<b>-85 585</b>
<b>Resultat efter finansiella poster</b>		<b>98 546</b>	<b>809 786</b>
<b>Resultat före skatt</b>		<b>98 546</b>	<b>809 786</b>
<b>Årets resultat</b>		<b>98 546</b>	<b>809 786</b>

16

## Balansräkning

<i>Belopp i kr</i>	<i>Not</i>	<i>2017-06-30</i>	<i>2016-06-30</i>
<b>TILLGÅNGAR</b>			
<b>Anläggningstillgångar</b>			
<b>Materiella anläggningstillgångar</b>			
Inventarier, verktyg och installationer	4	79 821	113 566
Summa materiella anläggningstillgångar		79 821	113 566
<b>Finansiella anläggningstillgångar</b>			
Andelar i koncernföretag	5	500 000	500 000
Andra långfristiga värdepappersinnehav	6	15 308 478	9 209 138
Summa finansiella anläggningstillgångar		15 808 478	9 709 138
<b>Summa anläggningstillgångar</b>		<b>15 888 299</b>	<b>9 822 704</b>
<b>Omsättningstillgångar</b>			
<b>Kortfristiga fordringar</b>			
Kundfordringar		1 983 465	1 016 908
Fordringar hos koncernföretag		90 440	90 440
Övriga fordringar		2 228	955
Förutbetalda kostnader och upplupna intäkter		412 222	496 838
Summa kortfristiga fordringar		2 488 355	1 605 141
<b>Kassa och bank</b>			
Kassa och bank		2 248 406	9 022 054
Summa kassa och bank		2 248 406	9 022 054
<b>Summa omsättningstillgångar</b>		<b>4 736 761</b>	<b>10 627 195</b>
<b>SUMMA TILLGÅNGAR</b>		<b>20 625 060</b>	<b>20 449 899</b>

9/10

## Balansräkning

<i>Belopp i kr</i>	<i>Not</i>	<i>2017-06-30</i>	<i>2016-06-30</i>
<b>EGET KAPITAL OCH SKULDER</b>			
<b><i>Eget kapital</i></b>	7		
Eget kapital vid årets början		19 403 175	18 593 389
Årets resultat		98 546	809 786
Eget kapital vid årets slut		19 501 721	19 403 175
<b>Summa eget kapital</b>		19 501 721	19 403 175
<b><i>Långfristiga skulder</i></b>			
Övriga skulder		28 018	28 018
Summa långfristiga skulder		28 018	28 018
<b><i>Kortfristiga skulder</i></b>			
Leverantörsskulder		445 668	422 630
Övriga skulder		3 837	73 708
Upplupna kostnader och förutbetalda intäkter		645 816	522 368
Summa kortfristiga skulder		1 095 321	1 018 706
<b>SUMMA EGET KAPITAL OCH SKULDER</b>		20 625 060	20 449 899

16

## Noter

Belopp i kr om inget annat anges.

### Not 1 Redovisningsprinciper

Årsredovisningen upprättas för första gången i enlighet med BFNAR 2016:10 Årsredovisning i mindre företag, vilket kan innebära en bristande jämförbarhet mellan räkenskapsåret och det närmast föregående räkenskapsåret.

#### **Avskrivningsprinciper för anläggningstillgångar**

Avskrivningar enligt plan baseras på ursprungliga anskaffningsvärden och beräknad nyttjandeperiod.

Följande avskrivningstider tillämpas:

<i>Anläggningstillgångar</i>	År
Materiella anläggningstillgångar:	
-Inventarier, verktyg och installationer	3-5

#### **Definition av nyckeltal**

##### *Nettoomsättning*

Rörelsens huvudintäkter, fakturerade kostnader, sidointäkter samt intäktskorrigeringar.

##### *Resultat efter finansiella poster*

Resultat efter finansiella intäkter och kostnader, men före extraordinära intäkter och kostnader.

## Noter till resultaträkning

### Not 2 Intäkternas fördelning

	2016-07-01- 2017-06-30	2015-07-01- 2016-06-30
Medlemsavgifter	485 054	578 348
Bidrag	3 438 486	3 400 773
Försäljning	11 713 008	8 049 174
<b>Summa</b>	<b>15 636 548</b>	<b>12 028 295</b>

### Not 3 Anställda och personalkostnader

#### **Personal**

	2016-07-01- 2017-06-30	2015-07-01- 2016-06-30
Medelantalet anställda	12	9
<b>Summa</b>	<b>12</b>	<b>9</b>

16

## Noter till balansräkning

### Not 4 Inventarier, verktyg och installationer

	2017-06-30	2016-06-30
Akkumulerade anskaffningsvärden:		
-Vid årets början	521 692	521 692
-Nyanskaffningar	29 880	-
-Avyttringar och utrangeringar	-45 946	-
Vid årets slut	505 626	521 692
Akkumulerade avskrivningar enligt plan:		
-Vid årets början	-408 126	-354 688
-Avyttringar och utrangeringar	45 946	-
-Årets avskrivning	-63 625	-53 438
Vid årets slut	-425 805	-408 126
<b>Redovisat värde vid årets slut</b>	<b>79 821</b>	<b>113 566</b>

### Not 5 Andelar i koncernföretag

	2017-06-30	2016-06-30
Akkumulerade anskaffningsvärden:		
-Vid årets början	500 000	500 000
<b>Redovisat värde vid årets slut</b>	<b>500 000</b>	<b>500 000</b>

### Specifikation av föreningens innehav av aktier och andelar i koncernföretag

Ägarandelen av kapitalet avses, vilket även överensstämmer med andelen av rösterna för totalt antal aktier.

Dotterföretag / Org nr / Säte	Antal andelar	i %	Redovisat värde
Linus & Linnea AB, 556450-6528, Linköping	100	100	500 000
			<b>500 000</b>

### Not 6 Andra långfristiga värdepappersinnehav

	2017-06-30	2016-06-30
Akkumulerade anskaffningsvärden:		
-Vid årets början	9 426 818	9 177 628
-Förvärv	6 690 400	321 000
-Avyttring	-606 000	-71 810
Vid årets slut	15 511 218	9 426 818
Akkumulerade nedskrivningar		
-Vid årets början	-217 680	-199 719
-Återförda nedskrivningar	14 940	22 199
-Årets nedskrivningar	-	-40 160
Vid årets slut	-202 740	-217 680
<b>Redovisat värde vid årets slut</b>	<b>15 308 478</b>	<b>9 209 138</b>

*Handwritten mark*

### Not 7 Eget kapital

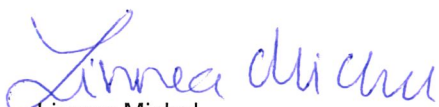
	2017-06-30	2016-06-30
Balanserat resultat	15 982 200	15 172 414
Byggnadsfond Linköping	3 141 644	3 141 644
Byggnadsfond Norrköping	248 885	248 885
Byggnadsfond CTD	30 446	30 446
Årets resultat	98 546	809 786
<b>Eget kapital vid årets slut</b>	<b>19 501 721</b>	<b>19 403 175</b>

*16*



## Underskrifter

Linköping 2017-12-29



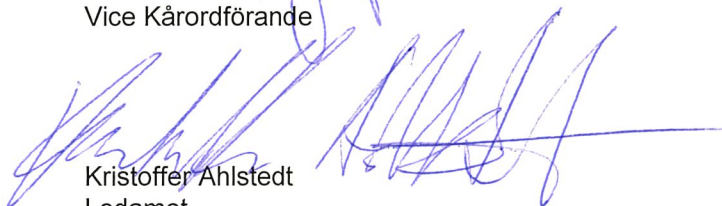
Linnea Michel  
Kårordförande



Amanda Granqvist  
Vice Kårordförande



Tobias Åresten  
Kårstyrelseordförande



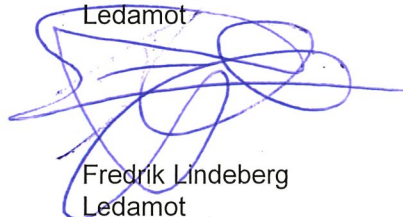
Kristoffer Ahlstedt  
Ledamot



Robin Ellgren  
Ledamot



Hampus Back  
Ledamot



Fredrik Lindeberg  
Ledamot

Min revisionsberättelse har lämnats den 29 december 2017.



Elisabeth Carelind  
Auktoriserad revisor



# Revisionsberättelse

Till kårfullmäktige i Linköpings Teknologers Studentkår, org. nr 822001-0683

## Rapport om årsredovisningen

### Uttalanden

Jag har utfört en revision av årsredovisningen för Linköpings Teknologers Studentkår för räkenskapsåret 2016-07-01-2017-06-30.

Enligt min uppfattning har årsredovisningen upprättats i enlighet med årsredovisningslagen och ger en i alla väsentliga avseenden rättvisande bild av föreningens finansiella ställning per den 30 juni 2017 och av dess finansiella resultat för räkenskapsåret enligt årsredovisningslagen. Förvaltningsberättelsen är förenlig med årsredovisningens övriga delar.

### Grund för uttalanden

Jag har utfört revisionen enligt International Standards on Auditing (ISA) och god revisionssed i Sverige. Mitt ansvar enligt dessa standarder beskrivs närmare i avsnittet Revisorns ansvar. Jag är oberoende i förhållande till föreningen enligt god revisorssed i Sverige och har i övrigt fullgjort mitt yrkesetiska ansvar enligt dessa krav.

Jag anser att de revisionsbevis jag har inhämtat är tillräckliga och ändamålsenliga som grund för mina uttalanden.

### Styrelsens ansvar

Det är styrelsen som har ansvaret för att årsredovisningen upprättas och att den ger en rättvisande bild enligt årsredovisningslagen. Styrelsen ansvarar även för den interna kontroll som den bedömer är nödvändig för att upprätta en årsredovisning som inte innehåller några väsentliga felaktigheter, vare sig dessa beror på oegentligheter eller på fel.

Vid upprättandet av årsredovisningen ansvarar styrelsen för bedömningen av föreningens förmåga att fortsätta verksamheten. Den upp-lyser, när så är tillämpligt, om förhållanden som kan påverka förmågan att fortsätta verksamheten och att använda antagandet om fortsatt drift. Antagandet om fortsatt drift tillämpas dock inte om beslut har fattats om att avveckla verksamheten.

### Revisorns ansvar

Mina mål är att uppnå en rimlig grad av säkerhet om huruvida årsredovisningen som helhet inte innehåller några väsentliga felaktigheter, vare sig dessa beror på oegentligheter eller på fel, och att lämna en revisionsberättelse som innehåller mina uttalanden. Rimlig säkerhet är en hög grad av säkerhet, men är ingen garanti för att en revision som utförs enligt ISA och god revisionssed i Sverige alltid kommer att upptäcka en väsentlig felaktighet om en sådan finns. Felaktigheter kan uppstå på grund av oegentligheter eller fel och anses vara väsentliga om de enskilt eller tillsammans rimligen kan förväntas påverka de ekonomiska beslut som användare fattar med grund i årsredovisningen.

Som del av en revision enligt ISA använder jag professionellt omdöme och har en professionellt skeptisk inställning under hela revisionen. Dessutom:

- identifierar och bedömer jag riskerna för väsentliga felaktigheter i årsredovisningen, vare sig dessa beror på oegentligheter eller på fel, utformar och utför granskningsåtgärder bland annat utifrån dessa risker och inhämtar revisionsbevis som är tillräckliga och ändamålsenliga för att utgöra en grund för mina uttalanden. Risken för att inte upptäcka en väsentlig felaktighet till följd av oegentligheter är högre än för en väsentlig felaktighet som beror på fel, eftersom oegentligheter kan innefatta agerande i maskopi, förfalskning, avsiktliga utelämnanden, felaktig information eller åsidosättande av intern kontroll.
- skaffar jag mig en förståelse av den del av föreningens interna kontroll som har betydelse för min revision för att utforma granskningsåtgärder som är lämpliga med hänsyn till omständigheterna, men inte för att uttala mig om effektiviteten i den interna kontrollen.

- utvärderar jag lämpligheten i de redovisningsprinciper som används och rimligheten i styrelsens uppskattningar i redovisningen och tillhörande upplysningar.
- drar jag en slutsats om lämpligheten i att styrelsen använder antagandet om fortsatt drift vid upprättandet av årsredovisningen. Jag drar också en slutsats, med grund i de inhämtade revisionsbevisen, om huruvida det finns någon väsentlig osäkerhetsfaktor som avser sådana händelser eller förhållanden som kan leda till betydande tvivel om föreningens förmåga att fortsätta verksamheten. Om jag drar slutsatsen att det finns en väsentlig osäkerhetsfaktor, måste jag i revisionsberättelsen fästa uppmärksamheten på upplysningarna i årsredovisningen om den väsentliga osäkerhetsfaktorn eller, om sådana upplysningar är otillräckliga, modifiera uttalandet om årsredovisningen. Mina slutsatser baseras på de revisionsbevis som inhämtas fram till datumet för revisionsberättelsen. Dock kan framtida händelser eller förhållanden göra att en förening inte längre kan fortsätta verksamheten.
- utvärderar jag den övergripande presentationen, strukturen och innehållet i årsredovisningen, däribland upplysningarna, och om årsredovisningen återger de underliggande transaktionerna och händelserna på ett sätt som ger en rättvisande bild.

Jag måste informera styrelsen om bland annat revisionens planerade omfattning och inriktning samt tidpunkten för den. Jag måste också informera om betydelsefulla iakttagelser under revisionen, däribland de eventuella betydande brister i den interna kontrollen som jag identifierat.

## Rapport om andra krav enligt lagar och andra författningar samt stadgar

---

### Uttalande

Utöver min revision av årsredovisningen har jag även utfört en revision av styrelsens förvaltning för Linköpings Teknologers Studentkår för räkenskapsåret 2016-07-01-2017-06-30.

Jag tillstyrker att kårfullmäktige beviljar styrelsens ledamöter ansvarsfrihet för räkenskapsåret.

---

### Grund för uttalande

Jag har utfört revisionen enligt god revisionsred i Sverige. Mitt ansvar enligt denna beskrivs närmare i avsnittet Revisorns ansvar. Jag är oberoende i förhållande till föreningen enligt god revisorsred i Sverige och har i övrigt fullgjort mitt yrkesetiska ansvar enligt dessa krav.

Jag anser att de revisionsbevis jag har inhämtat är tillräckliga och ändamålsenliga som grund för mitt uttalande.

---

### Styrelsens ansvar

Det är styrelsen som har ansvaret för förvaltningen.

---

### Revisorns ansvar

Mitt mål beträffande revisionen av förvaltningen, och därmed mitt uttalande om ansvarsfrihet, är att inhämta revisionsbevis för att med en rimlig grad av säkerhet kunna bedöma om någon styrelseledamot i något väsentligt avseende företagit någon åtgärd eller gjort sig skyldig till någon försummelse som kan föranleda ersättningsskyldighet mot föreningen.

Rimlig säkerhet är en hög grad av säkerhet, men ingen garanti för att en revision som utförs enligt god revisionsred i Sverige alltid kommer att upptäcka åtgärder eller försummelser som kan föranleda ersättningsskyldighet mot föreningen.

Som en del av en revision enligt god revisionsred i Sverige använder jag professionellt omdöme och har en professionellt skeptisk inställning under hela revisionen. Granskningen av förvaltningen grundar sig främst på revisionen av räkenskaperna. Vilka tillkommande granskningsåtgärder som utförs baseras på min professionella bedömning med utgångspunkt i risk och väsentlighet. Det innebär att jag fokuserar granskningen på sådana åtgärder, områden och förhållanden som är väsentliga för verksamheten och där avsteg och överträdelser skulle ha särskild betydelse för föreningens situation. Jag går igenom och prövar fattade beslut, beslutsunderlag, vidtagna åtgärder och andra förhållanden som är relevanta för mitt uttalande om ansvarsfrihet.

Linköping den 29 december 2017



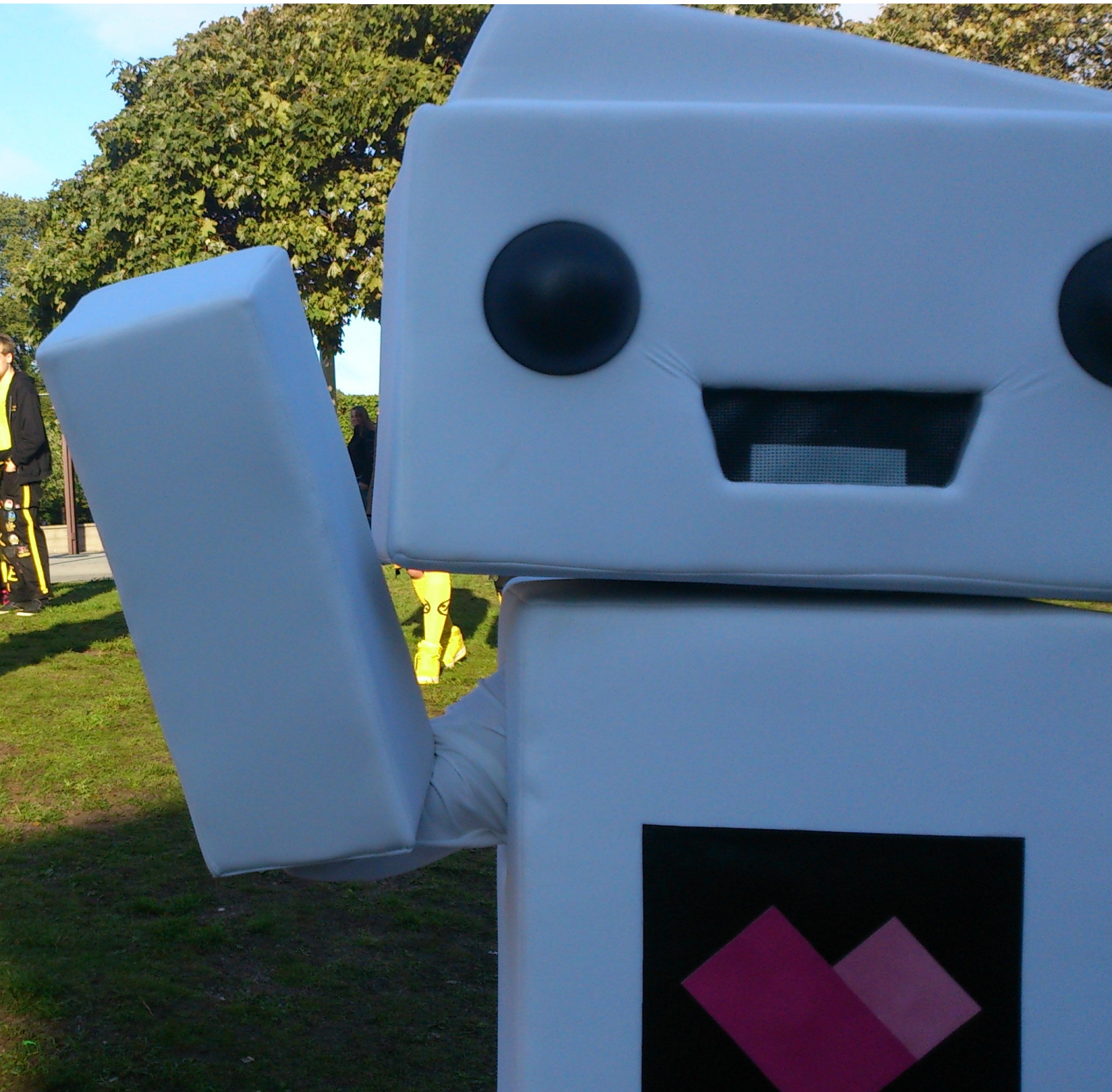
Elisabeth Carelind

Auktoriserad revisor



# LinTek

LINKÖPINGS TEKNOLOGERS STUDENTKÅR



**Verksamhetsberättelse 2016/2017**  
Linköpings teknologers studentkår



## Inledning

Linköpings teknologers studentkår, LinTek, har under året arbetat för att teknologerna vid Linköpings universitet ska ha den bästa utbildningen, en rolig studietid och ett bra jobb efter examen. Vi har balanserat professionalism och studentnära arbete för att med glädje kunna vara i teknologernas tjänst.

Under året har mycket energi lagts på LinTeks interna verksamhet. Efter tidigare förändring i vilka arvoderingar LinTek ger ut och hur arbetsledning genomförs har ett fortsatt arbete gjorts för att anpassa verksamheten till denna förändring. Det har även jobbats vidare med att få LinTek till en attraktivare organisation, att öka synligheten av LinTeks arbete och att få de engagerade inom organisationen att känna mer gemenskap och närhet till organisationen.

Utöver detta så har detta verksamhetsår haft fokus på att föra en större kampanj mot olika aktörer i regionen för att skapa bättre förutsättningar för den enskilda studenten. Även en större översyn av LinTeks styrdokument har gjorts för att både identifiera nya behovande samt uppdatera de redan upprättade, dock finns betydligt mer arbete kvar att göras för nästkommande kårgenerationer.

Vi kan nu med stolthet lämna över en organisation som vi hoppas är lite bättre än den organisation som vi kom in i. Vi är även övertygade om att det långsiktiga arbete som ledningen har tillämpat har givit nästkommande generationer verktygen att på samma sätt kunna lämna över ett bättre organisation till sina efterträdare. Vi vill även passa på att tacka de över 1000 personerna som på ett eller annat sätt bidragit till en bättre studietid för teknologerna vid Linköpings universitet.

För LinTeks väl  
Ex officio

Erik Claesson  
Kårordförande





## Kårstyrelsens underskrifter

Kårstyrelsen vill härmed överlämna verksamhetsberättelse för LinTek 2016/2017

**ERIK CLAESSON**  
KÅRORDFÖRANDE

**TERESE ERIKSSON**  
VICE KÅRORDFÖRANDE

**SETH RAMSTRÖM**  
KÅRSTYRELSENS ORDFÖRANDE

**AMANDA GRANQVIST**  
LEDAMOT I KÅRSTYRELSEN

**TOBIAS ÅRESTEN**  
LEDAMOT I KÅRSTYRELSEN

**KRISTOFFER AHLSTEDT**  
LEDAMOT I KÅRSTYRELSEN

**EMIL WASTESON**  
LEDAMOT I KÅRSTYRELSEN

## Innehåll

LinTek .....	1
Kårstyrelsen .....	1
Viktiga kårstyrelsebeslut .....	1
LinTeks interna engagemangs-stipendie.....	1
Kårfullmäktige .....	2
Viktiga kårfullmäktigebeslut .....	2
Val till kårfullmäktige.....	2
Kårstugeprojektet.....	2
LinTek45 .....	2
Ekonomi.....	2
Teknologsektionerna .....	2
Råd.....	3
Rekrytering.....	3
Utbildning.....	5
Utbildningsrådet (UR).....	5
Studeranderepresentanter .....	5
Didacticum.....	5
LiU:s Utbildningsråd .....	5
Fakultetsstyrelsen för tekniska fakulteten .....	6
Programnämnderna .....	6
LGU .....	6
Doktorander .....	6
Gyllene Moroten.....	6
Carl Malmsten furniture studies .....	7
Mattehjälpen .....	7
Påverkansdagarna.....	7
Universitetsstyrelsen.....	7
Gemenskap.....	9
Arbetsmiljö.....	9
Lika villkor .....	9
Mottagningen.....	9
LinTek & fortels utedisco.....	10
München Hoben.....	10
Informationsspridning .....	10



Sektionernas dag.....	10
LiTHanien .....	10
Campusstugan .....	10
Inventarier.....	11
Eventutskottet .....	11
Studentundersökningen .....	11
Studentlivet .....	11
Studentorkesterfestivalen.....	11
Framtid.....	13
LinTek Näringsliv .....	13
LARM.....	13
Samarbeten .....	15
LUST.....	15
Fokus: Student .....	15
LUST-godkänd förening.....	16
Reftec .....	16
Linköpings kommun .....	17
Norrköping kommun.....	17
Bolag.....	19
BokAB.....	19
LoLAB .....	19
Kårservice AB.....	19
Trappan .....	19
Kollektivet .....	20
Ryds Herrgård.....	20
KSÄF.....	20



# LinTek

Under stycket LinTek återfinns verksamhetsberättelse gällande LinTeks styrning, ekonomi och övergripande organisation.

## Kårstyrelsen

Kårstyrelsen har i år bestått av två stycken heltidsarvoderade ledamöter, med andra operativa uppdrag i LinTek, samt fem ideellt engagerade ledamöter vilkas engagemang har varit vid sidan av studierna. Det är tredje året i rad som kårstyrelsen är separerad från kårledningen och organisationen har anpassat sig väl till förändringen.

Kårstyrelsens arbete har planerats av kårstyrelsens ordförande och en arbetsplan för kårstyrelsen uppfördes i början av året. Arbetet var baserat på att kårstyrelsen, ungefär en gång i veckan, träffades under inofficiella former för att diskutera frågor och arbetsdokument som behövde förankras i kårstyrelsen. Detta resulterade i att det arbetet som kårstyrelsen genomförde var väl genomtänkt och att alla kände sig delaktiga i de beslut som fattades. Ungefär en gång i månaden hade kårstyrelsen officiella möten där bland annat teknologsektionernas ordföranden var inbjudna. På dessa möten protokollfördes beslut samt rapporter från de diskussioner som förts vilket lades till handlingarna.

## Viktiga kårstyrelsebeslut

Kårstyrelsen har under året, förutom beslut för att hålla den dagliga verksamheten igång, tagit ett antal strategiskt och långsiktigt viktiga beslut.

Under året har bland annat ett förtydligande kring uppdraget för att hitta en kårstuga gjorts där en uppdragsbeskrivning för projektledaren lades till handlingarna. Kårstyrelsen har också tagit beslut om att göra en revidering i LinTeks ägardirektiv för att anpassa sig bättre till bolaget BokABs igångsatta förändringsresa i att få en tydligare organisation.

Under våren 2016 togs ett initiativ till att starta en emeritus-förening till LinTek under arbetsnamnet LinTeX. Under året har kårstyrelsen tagit beslut om att ge denna förening ett ekonomiskt stöd för att för första gången genomföra en träff. Detta med anledning av att dels stärka organisationen LinTek men även kunna ge de nya i LinTek en så bra start som möjligt genom att stötta dem i sitt framtida arbete.

## LinTeks interna engagemangsstipendie

I slutet av verksamhetsåret beslutade kårstyrelsen att dela ut LinTeks interna engagemangsstipendie till: Martin Franzen, Beatrice Bengtsson, Johan Häggblom, Kristine Lindberg, Lisa Yuen, Malin Corneliusson, Fredrik Lundberg, Karin Andersson, Josefin Staaf och David Stigsmark, för deras insatser för LinTek.

## Kårfullmäktige

Kårfullmäktige har under verksamhetsåret sammanträtt åtta gånger. Kårfullmäktiges roll har varit att sätta upp LinTeks långsiktiga mål och ta ställning i principfrågor. Kårfullmäktige har även bistått kårstyrelsen med åsikter i olika frågor under diskussionstillfällen mellan mötena.

## Viktiga kårfullmäktigebeslut

Kårfullmäktige har under året, förutom beslut för att hålla den årliga verksamheten igång, tagit ett antal strategiskt och långsiktigt viktiga beslut.

Under året fick kårfullmäktige in en motion från organisationen Fossil free. Motionen berörde att Linköpings universitet skulle divestera sitt finansiella innehav från aktier och fonder som investerar i utvinning, framställning eller försäljning av fossila bränslen. Kårfullmäktige ansåg det problematiskt att gå i den linje som motionärerna önskade vilket gjorde att motionen avslogs i sin helhet. Kårfullmäktige tyckte dock att åsikten var av relevans och beslut gavs istället till kårstyrelsen att genomföra en revidering i LinTeks åsiktsprogram utifrån diskussionen.

Kårfullmäktige har även under året tagit beslut om att utse en ny hedersmedlem i LinTek. Den nya hedersmedlemmen är Thomas Bendt som är tidigare styrelseordförande i BokAB och som i november avslutade sitt uppdrag. Thomas var styrelseordförande sedan 2004 och var en stor anledning till att bolaget från en tuff period nu ser en ljusare framtid.

## Val till kårfullmäktige

Valet av kårfullmäktigeledamöter för verksamhetsåret 2017/2018 hölls mellan den 4-5 april under ledning av valnämnden med stöd av kårledningen och sittande kårfullmäktige. Totalt inkom 34 kandideringar och 1211 medlemmar valde att nyttja sin rösträtt, vilket motsvarar ungefär 40% av röstlängden.

## Kårstugeprojektet

Under verksamhetsåret har det funnits några intressanta objekt som har setts över. Tyvärr passade ingen av dessa in på kravspecifikationen, eller kunde byggas om därefter och därför skedde inget inköp. Framtiden anses dock som lovande och vi är i en tid där många intressanta objekt blir tillgängliga på marknaden och därmed ger goda förutsättningar för att ett köp ska kunna genomföras.

## LinTek45

Den 9 november 2016 fyllde LinTek som organisation 45 år vilket såklart firades. För firandet tillsattes en projektledare som i sin tur valde ut en projektgrupp bestående av totalt 7 stycken personer. Firandet pågick under vecka 45 där veckan började på måndagen med tårtkalas och avslutades sedan med en finsittning i Norrköping som gjordes i kombination med LinTek kåraktivitas. Veckan innehöll många olika sorters aktiviteter och där höjdpunkten var LinTek45-puben samt finsittningen med efterföljande släpp på kårhuset Trappan.

## Ekonomi

LinTeks ekonomi har under året varit relativt stabil, detta gäller både de rörliga delarna och det placerade kapitalet. Den största avvikelserna kan ses i medlemsavgifter där vi i år igen inte når upp i önskat antal, vilket då bidrar till mindre intäkter.

Alla i kårledningen har varit ansvariga för olika kostnadsställen i budgeten och hela budgeten har kontinuerligt följts upp för att hitta större avvikelser.

Presidiet har även placerat om delar av LinTeks sparade kapital enligt den fördelning som anges i reglementet för att öka möjligheterna att få avkastning på kapitalet eftersom räntorna på vanliga sparkonton i dagsläget nästintill är obefintliga.

## Teknologsektionerna

LinTek har under året arbetat mycket nära teknologsektionerna bland annat genom, av LinTek anordnade, utbildningar och gemensamma möten där aktuella frågor diskuterats.

## Råd

De möten som funnits mellan teknologsektionerna och LinTek har främst skett i råd. Dessa råd har haft som syfte att vara ett gemensamt forum för specifika intresseområden. Råden har fungerat som en plattform för områdesspecifika diskussioner men också fungerat som grund för gemensam projekt som drivits under året.

Råden har sammanträtt med olika frekvens och vissa har delats upp campusvis för att underlätta logistiken. De råd som funnits har under året varit:

- Ordföranderådet
- Utbildningsrådet
- Kassörsrådet
- Arbetsmiljörådet
- Näringslivsrådet
- Alumnirådet
- Informationsrådet
- Rådet för mottagningsfrågor
- Festerirådet

Utöver detta har LinTek träffat de som ansvarar för olika arbetsmarknadsmässor för att finnas som stöd för dem och ge dem ett forum att träffas.

## Rekrytering

LinTek hade vid verksamhetsårets slut 3218 medlemmar vilket motsvarar 48% av teknologerna vid LiU.





# Utbildning

Under stycket Utbildning återfinns verksamhetsberättelse gällande LinTeks arbete kring förbättrandet av de utbildningar som LinTek representerar.

## Utbildningsrådet (UR)

LinTek ska enligt reglementet bedriva utbildningsrådet, som ska samordna LinTeks och teknologsektionernas arbete med utbildningsbevakning. Rådet ska tillvara teknologers intresse rörande utbildningsfrågor samt agera referensgrupp åt LinTek i utbildningsfrågor.

Under året har det bland annat diskuterats hur återkoppling kan och bör ske till gemene student samt problematik kring kursutvärderingar på masternivå och hur det kan tacklas. UR hjälpte även till att dela den enkät som användes som underlag inför det seminarium LinTek höll om digitala föreläsningar tillsammans med StuFF och Consensus under LiU:s pedagogiska dagar.

## Studeranderepresentanter

Ett av de sätt LinTek bedrivit sin utbildningspåverkan har varit genom studeranderepresentanter. Då LinTek har juridiskt rätt att tillsätta platser i organ där beslut tas eller bereds som kan påverka studenter. Därför är studeranderepresentationen mycket viktig. LinTek har därför en väl utvecklad organisation kring studeranderepresentation. Totalt tillsattes 171 av de 216 platser som LinTek ansvarar för.

Under året har LinTek anordnat utbildningar för studeranderepresentanterna samt haft en kontinuerlig kontakt med dem för att säkerställa kvalitén på det arbetet som bedrivs som bland annat innefattat diskussionsluncher och mejlutskick. Nedan finns beskrivet några av de grupper där frågor gällande utbildningen diskuterats.

## Didacticum

Didacticum är det centrum som LiU använder för att arbeta med att utveckla den pedagogiska förmågan hos lärare vid universitetet samt driva LiU-övergripande pedagogiska frågor. Centrum startade under våren 2014. Didacticums verksamhet består bland annat av att erbjuda kurser i pedagogik för lärare och anordna workshops för att öka kunskap och intresse för pedagogik. LinTek sitter med en representant i styrelsen för Didacticum.

## LiU:s Utbildningsråd

LiU:s utbildningsråd bildades i januari 2015 och är en sammanslagning av rektors strategiska råd för utbildning och QiU (Beredningsgruppen för kvalitet inom utbildning) för att skapa mer tydlighet i LiU:s organisation. Fokus för rådet har främst legat på kvalitetsarbete för grundutbildning och att diskutera större LiU-övergripande utbildningsfrågor, vilket troligtvis kommer att vara dess främsta uppgifter även framöver. Det har även jobbats mycket med att diskutera och ta fram ett förslag på LiU:s nya interna kvalitetsutvärderingssystem, i enlighet med det förslag UKÄ lagt fram på ett nytt kvalitetsutvärderingssystem samt fortsatt arbete på LiU:s kursvärderingssystem. Det har även tillsatts en mindre arbetsgrupp för att besvara UKÄ:s undersökning av universitetens arbete kring hållbar utveckling i utbildningen. Rådet leds av prorektor och består av alla prodekaner, kårrepresentanter, Didacticums föreståndare och en del övriga ledamöter från verksamheten.



## Fakultetsstyrelsen för tekniska fakulteten

Fakultetsstyrelsen är LiTH:s högst beslutande organ. Styrelsen leds av fakultetens dekan och består av prodekaner, två studeranderepresentanter, en doktorandrepresentant, näringslivsrepresentanter samt representanter från verksamheten. Frågor som diskuterats under året har bland annat varit den nya forskningspropositionen. Några andra frågor som diskuterats en del under året är problematiken med TAK-beloppet och faktumet att tekniska fakulteten underproducerat ingenjörer och naturvetare det senaste året, till skillnad från tidigare år då det har överproducerats, samt införandet av ett nytt mastersprogram.

## Programnämnderna

Programnämnderna vid tekniska fakulteten är de organ som beslutar om enskilda utbildningsutformningar. De är grupperade efter övergripande områden och de programnämnder som finns är data- och medieteknik (DM), elektroteknik, fysik och matematik (EF), industriell ekonomi och logistik (IL), kemi biologi och bioteknik, (KB) samt maskinteknik och design (MD). I varje nämnd sitter, förutom en av LinTeks utbildningsansvariga, representanter från de teknologsektioner som har intresse i nämnden. Programnämnderna har även undergrupper som behandlar enskilda program, så kallade programplanegrupper (PPG), samt en verkställande avdelning (VA) som behandlar studentfall och akuta ärenden. Under året har frågor som hållbar utveckling och etik diskuterats en hel del i nämnderna. Även internationalisering och samverkan och handlingsplaner för Studentundersökningen har varit aktuella diskussionsämnen.

## LGU

Ledningsgruppen för utbildning (LGU) är ett diskussionsforum där dekan, prodekan, kanslichef, programnämndsordföranden, utbildningsledare, ordförande för nämnden för skolsamverkan samt LinTeks utbildningsansvariga deltar. LGU har under året sammanträtt nästan varje

måndag och arbetet har letts av LiTH:s dekan. Fokusområden under året har bland annat varit diskussioner kring internationaliseringsarbete och CDIO. Antagningsprocessen till LiTH:s masterprogram har också diskuterats flitigt.

## Doktorander

Under våren 2014 övertog LinTek ansvaret för att representera doktoranderna från LiU och i samma tidsperiod startade doktoranderna själva en egen sektion, Linköpings universitets PhD – network (LiUPhD). Under verksamhetsåret 2016/2017 har samarbetet med doktoranderna fortsatt i form av möten och stödja deras fortsatta arbete. Utbildningsansvariga har svarat på frågor och deltagit på styrelsemöten när de behövt oss. Frågan om doktorandombud har diskuterats men tyvärr går processen långsamt fram då flera parter måste bli nöjda innan vi kan verkställa brevet som skrivits. Prolongation har även detta år lyfts i studentledningsrådet men effekten som önskades gavs tyvärr inte. Vidare har de tre kårerna infört ett ny grupp under LUST som kallas LUST-DK där representanter från kårerna träffas för att diskutera doktorandfrågor. Denna grupp kallas i början på höstterminen och när en doktorandfråga är aktuell för diskussion.

## Gyllene Moroten

LinTek delade för 27:e året i rad ut sitt pris i pedagogik, den Gyllene Moroten. Mottagaren av årets Gyllene Morot är Fredrik Stahre (IEI), nominerad av I-sektionen.

Övriga lärare som nominerats för sin pedagogiska skicklighet och engagemang var; Claes Algrström (ITN), Erik Jonsson (MAI), Johan Thim (MAI), Kjell Carlsson (IFM), Kjell Karlsson (ITN), Magnus Berggren (MAI), Maria Thunborg (ISV), Pdraig D'Arcy (IMT), Patrik Lundström (IFM), Peter Holgersson (ITN), Sixten Nilsson (ITN).

I år hade LinTek för första gången en marknadsföring av Gyllene Moroten och den blev lyckad och resulterade i att alla sektioner vid Campus Norrköping och Linköping nominerade en kandidat.

## Carl Malmsten furniture studies

Under året har samarbetet fortsatt med sektionen på Carl Malmsten furniture studies (CMFS). Mycket arbete har varit att få CMFS-sektionen att lära sig arbeta självständigt och få egen kontinuitet i sitt arbete. Har även bokat in möten för nästa verksamhetsår för att få bättre kontinuitet i arbetet. Det har även förts en del diskussioner med styrelsen för CMFS-sektionen om hur de vill att samarbetet ska utvecklas till nästkommande verksamhetsår och vart de ser sektionen om några år t.ex. genom samarbete med LinTek.

## Mattehjälpen

Mattehjälpen är en verksamhet som LinTek bedriver för att stödja studenter med deras matematikundervisning för att ge dem möjlighet att höja kvalitén på sin utbildning. Mattehjälpen har haft räknepåsar ungefär en gång i veckan under hela verksamhetsåret och dessa har varit mycket uppskattade. Mattehjälpen har fortsatt anordna sammanfattningsföreläsningar inför tentor i vissa mattekurser vilka varit väldigt välbesökta.

## Påverkansdagarna

Under höstterminen 2016 anordnades Påverkansdagarna (tidigare kallat Påverkansveckan) i Linköping och Norrköping för att sprida information om LinTeks påverkansarbete och samlas in åsikter från studenterna. Eventet har skalats ner från tidigare år för att anpassa storleken till mängden intresserade studenter. Tidigare år har även lunchföreläsningar och kvälls-event varit planerade men dessa tvingades ställas in på grund av för få anmälda. Detta år låg fokus enbart på "Kaffe för en åsikt", där LinTek bjöd på kaffe om studenten tyckte till om universitetet och/eller LinTek. Detta var mycket uppskattat och det kom in ca 400 åsikter på två dagar.

## Universitetsstyrelsen

LinTek har under året haft en representant i LiU:s högst beslutande organ, universitetsstyrelsen. I universitetsstyrelsen sitter studeranderepresentanter, lärarrepresentanter, framstående forskare samt personer från näringsliv och omgivande samhället. Universitetsstyrelsen har under året bland annat tagit diskuterat och tagit beslut om LiUs nya kvalitetssäkringssystem för både grund- och forskarutbildning. Digitalisering är något som också varit en stor fråga för universitetsstyrelsen där man i framtiden ska gå mot ett en mer digitalt anpassad utbildning där första steget för digital examination skedde under våren 2017.







# Gemenskap

Under stycket Gemenskap återfinns verksamhetsberättelse gällande LinTeks arbete kring studiesociala aktiviteter, mottagningen, lika villkor, arbetsmiljö och informationsspridning.

## Arbetsmiljö

Studiesocialt ansvarig har, tillsammans med de motsvariga på systerkårerna, lett arbetet med att förbättra arbetsmiljön för studenterna. En stor del i detta arbete har varit att integrera studenternas arbetsmiljöarbete med de anställda på LiU. LinTek har regelbundet träffat de som är ansvariga för arbetsmiljön på teknologsektionerna för att diskutera aktuella frågor kring arbetsmiljö.

Både förtätning och nya tillkomster av studieplatser sker över hela Campus Valla som kommer vara under ständig förändring till dess att studenthuset står färdigt. Arbetet kring jordnötsfrågan på campus Norrköping har lett till en övergripande allergipolicy på LiU. Under våren ha stort fokus har legat på Studentundersökningen.

## Lika villkor

LinTeks arbete med Lika Villkor har fortsatt och engagemang från studentföreningar har stöttats. Som resultat av Studentundersökningen har studiesocialt ansvariga inlett ett tätare samarbete med LiU:s Lika Villkorskoordinatorer. Arbetet med att samtliga teknologer skall behandlas på lika villkor har fortlöpt. Under året har ett nytt lika villkorsutskott (LIKA) startats upp som ska fortsätta utveckla LinTeks arbete inom dessa frågor. En vecka anordnades också med fokus på hbtq-frågor med initiativ från en extern studentförening tillsammans med de motsvariga på systerkårerna.

## Mottagningen

Mottagningen av nya studenter 2016 flöt på bra och utvärderingarna tyder på att även de nya teknologerna är mycket nöjda. Planering och ledning av mottagningen sköttes primärt av mottagningsansvariga för respektive stad, i samråd med SAM. Samarbetet med de olika fadderierna vid respektive teknologsektion fungerade mycket bra och LinTek anordnade utbildningar för arrangörerna samt sammankallade rådet för mottagningsfrågor. Under 2016 flyttades mottagningen av Basåret från en av sektionerna till ett nytt fadderi som ligger direkt under LinTek.

Planeringen inför mottagningen 2017 har gått mycket bra och LinTek har varit med och utbildat faddrar och fadderier. Mottagningen för Basåret i Linköping håller inför 2017 på att struktureras upp på riktigt med en egen arrangörsgrupp som just nu ligger direkt under LinTek. LinTek har även varit med och utvecklat mottagningspolicyn för att säkerställa kvalitén på mottagningen. Själva genomförandet kommer att ligga på nästa verksamhetsår men det kommer troligtvis att hålla minst lika hög kvalitet som tidigare år.

Mastermottagningen har börjat ta fart på riktigt. 4 sektioner anordnar mottagning tillsammans med väldigt höga ambitioner och var sin projektledare. De 2 andra sektionerna i Linköping som också har internationella masterstudenter har i år inte lyckats tillsätta projektledare dock ser deras styrelse till att någon form av mottagning anordnas.

## LinTek & forte!s utedisco

För fjärde året i rad genomfördes Utediscot i slutet av mottagningen i LinTeks regi genom SAM i samarbete med Forte. Arbetet löpte på bra och förbättringspotential har noggrant dokumenterats. Inför 2017 års utedisco har en kommitté valts ut för att förbättra evenemanget samt underlätta för SAM.

## München Hoben

Den årliga tyska ölfesten, München Hoben, anordnades år 2016 en kväll under sista veckan i mottagningen och bjöd på strålande väder.

Kårledningen sålde korv och bjöd på vatten till de studenter som stod i kön.

På själva arrangemanget fanns ca 5500 besökare och det såldes totalt ca 6200 liter öl och 3500 liter cider. På scenerna fanns bland annat Royal Republic och De Vet Du. Överlag gjorde generalen och kommittén ett fantastiskt arbete och alla inblandade var mycket nöjda med arrangemanget.

Under våren 2017 har planeringen av årets arrangemang utförts. Själva genomförandet kommer att ligga på nästa verksamhetsår, med sin kulmen på ”München Hoben-parkeringen” den 23:e augusti 2017.

## Informationsspridning

Under verksamhetsåret har LinTek på flera sätt arbetat för att sprida information om LinTeks verksamhet, relevanta händelser på LiU och annat som kan tänkas vara nyttigt för teknologerna vid LiU att veta. Informationsspridningen har främst skett via sociala medier där kanalerna Facebook, hemsidan och Instagram har varit de som främst har brukats. Information har även förmedlats för sektionsvis spridning via nyhetsbrev till informationsrådet som består av informationsansvariga vid LiTH:s sektioner.

LinTeks Facebooksida ”LinTek - Linköpings teknologers studentkår” nåddes vid verksamhetsårets slut av 4425 personer och Instagram-kontot ”LinTek\_liu” av 1046 följare.

## Sektionernas dag

Då studenter på campus Norrköping tidigare känt sig åsidosatta har tidigare anordnats, i samarbete med systerkåreerna och Norrköpings kommun, två stycken kårdagar i Norrköping. I år förändrades konceptet och blev istället Sektionernas dag. Under denna dag anordnades aktiviteter och tävlingar av Norrköpings sektioner samt kåreerna och detta var ett uppskattat event. På kvällen hölls även en kargemensam pub, vilken dock tråkigt nog hade ganska dålig uppslutning.

## LiTHanien

Under verksamhetsåret utgavs fem nummer av LiTHanien där det första skickades ut till alla kårmedlemmar och förstårsstudenter vid de tekniska programmen och de resterande numren enbart skickades till kårmedlemmar. Under året har annonsbolaget Newsfactory skött all annonsering till tidningen.

## Campusstugan

Under hösten 2013 fick LinTek en förfrågan om att hyra en stuga i anslutning till campus Valla. Campusstugan började hyras ut under våren 2014.

Campusstugan har under 2016 hyrts ut mycket, men i en del av arrangemangen på platsen har även blivit stökigare, vilket har resulterat i höjda priser samt skärpta regler. Detta har dock inte påverkat uthyrningsgraderna och medlemmarna verkar uppskatta att lokalen finns tillgänglig för dem.

## Inventarier

Under året har två nya tält köpts in till kåren, ett 6x6m vitt topptält samt ett 6x3m svart snabbuppsättningsstält. Det svarta tältet är till för att användas både under arrangemang samt i marknadsföringssyften, och det vita tältet är främst för användande under evenemang som München Hoben, Utediscot samt SOF. Utlåning/uthyrning av det vita tältet till grupper som inte ligger direkt under LinTek har inte skett i detta läge, men något att fundera på under kommande verksamhetsår.

## Eventutskottet

LinTeks eventutskott, som syftar till att skapa gemenskap i organisationen, har under året genomfört flera event för hela organisationerna. De var kåraktivitas på hösten som hölls på Laxholmen i samband med LinTek 45, en jullunch på Valla, bowling och ett påskbord i Norrköping.

## Studentundersökningen

Studentundersökningen tidigarelades ett år och genomfördes under vårterminen 2017. 41% av de studenter på tekniska fakulteten som fick ut enkäten svarade. Undersökningens totala antal svarande, 42 %, är det lägsta resultatet hittills. Resultatet för den tekniska fakulteten visade att det finns arbete att bedriva kring negativ stress, psykisk ohälsa, studieplatser och matplatser.

## Studentlivet

Under 2016 har LinTek startat upp ett närmare samarbete med cheferna för sektionernas festier för att kunna knyta deras verksamhet närmare de värderingar som LinTek står för, samt för att kunna ge festercheferna de verktyg som behövs för att kunna leda sina grupper på ett hälsosamt sätt. Detta samarbete har varit mycket uppskattat från båda håll.

## Studentorkesterfestivalen

SOF17, som var den tjuogoandra studentorkesterfestivalen i ordningen, gick av stapeln 11-14 maj 2017, med ca 6300 besökare under de tre kvällarna.

SOF17 arbetade mycket på att följa SOF15's spår för att behålla den positiva bilden av SOF. Med ledordet; Gemenskap, visade organisationen att SOF är till för alla och arbetade på att försöka sprida detta budskap.

Under verksamhetsåret lades mycket fokus på ekonomi. Controllern fick mer att säga till om och arbetade närmre Generalen för att ha en bättre övergripande koll. Ett annat fokusområde var kontinuitet, främsta exemplet är en stabil och genomarbetad hemsida samt generella mailadresser som kan gå i arv. Arbetet med dessa områden kommer vara till god nytta för SOF19 och på längre sikt kanske ge SOF sin gamla glans tillbaka.

Största ändringen SOF17 var flytten av festivalområdet från Zenitparkeringen till Blåhavet och ut med Hans Meijers väg, något som var väldigt uppskattat hos såväl besökare som andra berörda parter. Det togs också ett beslut om att ta in externa matleverantörer vilket gav matkulturen en helt annan dimension. Idén om dagsområde återvände även i år och blev lyckat trots otur med vädret.

Kårtegen var väldigt eftertraktad med hela 38 bidrag och ca 30 orkestrar som gick fram genom Linköping. Likt året innan var byggtiden enbart en vecka lång, dock fanns en specialvariant för de lite seriösare bidragen som vill bygga under en längre tid. I slutändan blev kårtegen väldigt lyckad och uppskattades väldigt av både åskådare och rättsväsen på plats.

I helhet blev SOF17 ett väldigt lyckat arrangemang. Även om vissa av de nya tilläggen drog med sig nya utmaningar så blev festivalen väldigt uppskattad av dess olika intressenter. Blir spännande att se vad detta utgör för grund till SOF19.





# Framtid

Under stycket Framtid återfinns verksamhetsberättelse gällande LinTeks arbete kring LARM och näringslivskontakter.

## LinTek Näringsliv

LinTek Näringsliv har under verksamhetsåret arbetat med näringslivsevent och event som syftar till kontaktskapande mellan näringsliv och teknologer. Ett flertalet företagsevent har gått av stapeln detta verksamhetsår Exjobbsmässa och Rekryteringsmässa på mjärdevi sciencepark, flera självständiga lunchföreläsningar och flera företagsbesök i företagshörnan.

Tre större projekt har drivits tillsammans med LinTek Näringsliv. Dessa var Klimatveckan, Startup-dagarna och Days of Diversity. Klimatveckan går som förväntat väldigt bra då det är ett etablerat varumärke i både studentsammanhang och bland företagen men vi har börjat ana en dipp i intresse från företagens sida. Days of Diversity gick från att vara ett mindre projekt i uppstartsfasen till ett i storlek med Klimatveckan. För detta projekt är intresset från företagen stort och en väldigt aktuell fråga för våra studenter här på campus.

Nytt för i år var även Startup-dagarna vilket fokuserar på att informera studenter om hur man startar eget företag och vilka parter i området som kan stötta denna sorts verksamhet! Detta är ett event som inte finns på campus alls och intresset från LiUs holdingbolag var väldigt stort. Gruppen studenter som är intresserade av att starta eget är inte lika stor som till exempel gruppen som är intresserad av klimat och miljö men tanken med eventet är att det ska vara mindre och ganska nischat mot just de studenter

som vill bege sig in i startup-världen! Under veckan hölls workshop, inspirationsföreläsning med Patrik Jutterström, lunchföreläsning med Patent och registreringsverket och monterdagar med några olika startups och andra aktörer.

Även nytt för i år är LinTeks alumniverksamhet! LinTek fick uppdraget av tekniska fakulteten att bedriva det alumniråd som de själva tidigare bedrivit. Intresset från studenterna har varit väldigt stort och redan under första halvåret har sektionerna fått inspiration och hittat samarbetsmöjligheter mellan varandra. Det har även blivit lättare för sektionerna att göra sin röst hörd mot universitetet angående både alumnidatabasen och hur årets alumn ska uppmärksammas mer på campus av studenter genom kåren!

## LARM

LARM2017, som var det trettiosjätte i ordningen, gick av stapeln på alla hjärtans dag, den 14:e februari 2017, hade 160 betalande utställare, samt startups och föreningar. Även detta år använde vi oss av tre mässområden: delar av C-huset, Kårallens matsal samt ett tält på Blå havet.

LARM 2017 fortsatte arbetet med internationa-  
lisering genom att all extern kommunikation  
fanns på engelska, samt genom att rekrytera  
internationella studenter som värdar. Nytt för  
LARM2017 var en klimatkompensering av mäs-  
san, genom att utställarna hade möjlighet att  
plantera träd, samt Startup zone, ett mässområ-  
de dedikerat inkubatorer och startups. Ett av  
årets fokusområden var "tiden efter mässan" där  
fokus lades på projektgruppens arbete efter  
mässans genomförande. Detta för att åka sam-  
manhållningen och kontinuiteten.

LARM 2017 hade Ericsson som huvudsamar-  
betspartner. Det gav Ericsson en möjlighet att  
synas och de medverkade även i utvecklingen av  
mässan.

I vanlig ordning arrangerades pre-LARM, detta  
år den 30 januari – 13 februari. Dessa veck-  
or hade som syfte att uppmärksamma mässda-  
gen samt förbereda teknologerna för mässan.  
pre-LARM var fullspäckat med lunchföreläs-  
ningar och hade i år tre kvällen: Sen kväll  
med LARM som i år arrangerades för 6e året i  
rad, LARM-talks som riktade sig till mindre  
företag och arrangerades för andra året, samt  
Just in case with LARM som var en mycket  
lyckad casetävling.

Mässan avslutades med en bankett på Kon-  
sert & Kongress med efterföljande kvällsmingel.

Hela projektet LARM var mycket uppskattat  
av både företag och teknologer och kan ses  
som mycket lyckat. Under våren påbörjades  
arbetet för LARM2018 genom rekrytering av  
projektledare samt kommitté.





# Samarbeten

Under stycket Samarbeten återfinns verksamhetsberättelse gällande de olika samarbeten LinTek har haft under året.

## LUST

Linköpings universitets studentkårer, LUST, är ett samarbetsorgan för de tre kårerna vid LiU. LUST består av en ledning samt tre utskott. Ledningen har bestått av presidierna från de tre kårerna och har främst arbetat med politiska frågor mot universitetet samt behandlat studentföreningar.

LUST-U är utskottet för utbildningsfrågor där de som arbetar med dessa frågor har suttit med. Arbetet har under året bestått mycket i att ta fram gemensamma frågor som kan drivas mot universitetet. Utöver det och den dagliga verksamheten har LUST-U även anordnat en kåröverskridande kväll med de som på sektionnivå arbetat med utbildningsfrågor.

LUST-S, eller SATAN, är det utskottet som arbetar med studiesociala frågor över kårgränserna. Förutom arbetet med arbetsmiljö och lika villkor har LUST-S även, tillsammans med mottagningsansvariga, tagit fram mottagningspolicyn för 2017.

LUST-S anordnade tillsammans med kårhusen en kampanj om alkoholnormer bland studenter och utdelning av alkoholfria drycker. Det anordnades en lunchföreläsningar på både US och Valla om alkoholens påverkan och normer. Kampanjen bedrevs även i Norrköping med endast dryckesutdelning, det var mycket uppskattat!

LUST-ig är utskottet där informations- och markandsföringsansvariga träffats för att prata om gemensamma frågor gällande informations-spridning på universitetet.

## Fokus: Student

Den 9:e mars 2017 lanserade studentkårer gemensamt Fokus: Student. Fokus: Student är ett initiativ som är skapades för att tillsammans med olika samhällsaktörer gemensamt utveckla studentlivet under samma vision och mål. Bakgrunden till initiativet var att både Linköping och Norrköping har blivit utsedda till årets studentstad vilket är en bekräftelse att studenter spelar en stor roll för inte bara regionens, utan även universitetets utveckling. Arbetet med att skapa initiativet gjorde under hösten och där initiativet resultat blev att fokusera på fyra stycken fokusområden vilket alla innehåller ett antal uppsatta mål för att förbättra studenternas vardag. De fyra fokusområdena blev utbildningskvalité, resor, bostäder samt examinationskostnader. Arbetet med att försöka nå de uppsatta målen är något som kommer fortsätta även till nästa kårgeneration.



## LUST-godkänd förening

LiU måste, enligt lag, låna ut sina lokaler till föreningar som är demokratiskt uppbyggda. För att se om en förening är demokratiskt uppbyggd så använder de LUST som remissinstans och detta har därför blivit kallat för LUST-godkänd förening.

Det har, med åren, knutits fler och fler förmåner till LUST-godkännandet trots att det inte har ökat kraven, gällande bland annat hur aktiv föreningen måste vara och hur föreningen arbetar med att säkerställa demokratin. Därför beslutade LUST 2014 att införa en ny nivå av godkännande av föreningar, Kårgodkänd. Det nya godkännandet är till för att göra det enklare för föreningar att bedriva sin verksamhet samt att höja kvalitén på studentlivet vid LiU. De nya kraven är i princip en skärpning av att föreningen måste vara aktiv och respektera andra organisationer vid LiU. Förändringen medför även att rättigheterna ökas. Detta är något som troligtvis kommer att stärka studentlivet, speciellt ur ett långsiktigt perspektiv. Under verksamhetsåret 15/16 valdes detta införande att legas på is då otydligheter med hantering och kontroll fanns. Under året har istället förtydligande gjorts i nuvarande kravlista där aspekterna om att vara aktiv samt respektera andra organisationer vid LiU har skrivits in. Även processen för hur en förening formellt blir LUST-godkänd har setts över där nya riktlinjer kring denna processen förväntas beslutas om under kommande verksamhetsår.

## Reftec

Reftec är ett samarbetsorgan mellan teknolog- och naturvetarkårerna vid Chalmers tekniska högskola, ChS, Kungliga Tekniska Högskolan, THS, Tekniska högskolan vid Linköpings universitet, LinTek, Luleå tekniska universitet, TKL, Lunds tekniska högskola, TLTH, Umeå universitet, NTK, och Uppsala universitet, UTN. Samarbetet syftar till att vara en plattform för erfarenhetsutbyte och samarbete på postspecifikt nivå.

Den årliga överlämningen, som alternerar mellan THS respektive UTN, var mycket välorganise-

rad och inspirerande för många. Överlämningen är som en slags stor kick-off för att alla ska lära känna varandra och för att det ska vara så bra utbyten under åren som möjligt.

Under året har Reftec uppdaterat sin stadga där förändringen blev att strukturera upp de arbetsgrupper som idag finns inom reftec samt vilka riktlinjer dessa ska förhålla sig efter.

Reftec är nu uppdelat i 8 stycken arbetsgrupper, som står listade nedan, som internt har arbetat mycket med de frågor som rör just den arbetsgruppen. Arbetsgrupperna har träffats regelbundet med olika frekvens och träffarna är överlag mycket uppskattade och givande. De grupper som finns är:

- KORK - Arbetsgrupp för högst verkställande ansvariga. Även Reftecs styrelse.
- VORK - Arbetsgrupp för näst högst verkställande ansvariga samt ekonomi-ansvariga.
- RUBIK - Arbetsgrupp för utbildningsbevakare samt exempelvis internationalisering.
- ARG - Arbetsgrupp för näringsliv samt arbetsmarknadsmissor.
- STORK - Arbetsgrupp för studiesociala och likabehandlingsfrågor. Såväl bevakning av lärosätenas delar som de kårin-terna.
- STARK - Arbetsgrupp för frågor rörande fritidsverksamhet. Exempelvis, men inte uteslutande, alkoholhantering och -kultur, samt mottagning.
- INTORK - Arbetsgrupp för informationsansvariga, kommunikatörer och tidningsredaktörer.
- SMURF - Arbetsgrupp för husansvariga.

## Linköpings kommun

LinTeks presidium har tillsammans med presidialer från Consensus och StuFF vid upprepade tillfällen träffat kommunalråd och tjänstemän från Linköpings kommun och har vid dessa möten behandlas frågor som berör studenterna vid LiU. Presidialerna har även mer informella former träffar kommundirektören och kommunstyrelsens ordförande. Under året har bland annat bostadssituationen, stadsplanering och trygghet varit aktuella ämnen. Även frågan kring att få studenter att stanna kvar i regionen har varit uppe för diskussion. Kommunen har även under verksamhetsåret beslutat i en studentstrategi där studentkårerna har varit en betydande del av arbetet. Kontakten med Linköpings kommun är viktig men har över åren varierat i kvalité. LinTek ser ljus på samarbetet med Linköping kommun, som de senaste åren haft mycket förbättringspotential.

## Norrköping kommun

LinTek har träffat Norrköpings kommun under mer informella former, under möten med kommunens studentsamordare vid Näringslivskontoret. Dessa möten går under benämningen NKPG-forum. Under dessa forum lyfts alla studentnära frågor och möjligheter till samarbeten mellan kårerna och kommunen i Norrköping. Under året har detta forum startat upp dialogluncher med andra kommunpolitiker där bland annat bostäder har diskuterats. Dessa luncher kommer att fortsätta under nästa år.





# Bolag

Under stycket Bolag återfinns verksamhetsberättelse gällande den verksamhet LinTek bedrivit i de av LinTek ägda bolagen samt de bolag där LinTek står som en av huvudmännen.

## BokAB

BokAB, som har många tuffa år bakom sig, har nu visat ett stabilt resultat sju år i rad och har börjat gå med vinst. Affären på campus Valla har renoverats ordentligt de senaste åren och fick under sommaren 2014 ett nytt golv samt under 2016 nya skyltar, vilket har fått butiken att se riktigt bra ut.

I och med att bolaget kunnat vända sin negativa trend har BokAB gått in i ett nytt kapitel där fokuset nu ligger på att utveckla bolaget istället för att kostnadseffektivera. Som ett steg i denna förändring gjordes under verksamhetsåret en översyn av de kompetenser som ansågs behövliga i den framtida styrelsen. Resultatet blev att den dåvarande styrelsen inte ansågs inneha rätt kompetenser och därav valdes att byta ut två styckens ledamöter. Ny styrelseordförande blev istället Pia Carlsson som är VD för campushallen samt att Karin Mårdsjö Blume, tidigare dekanus för den filosofiska fakulteten, valdes in som nya styrelseledamot. Fokuset hos styrelsen ligger nu på att strukturera upp styrdokument och riktlinjer för att ta bolaget till en ny nivå.

## LoLAB

Det har under året inte bedrivits någon verksamhet i Linus och Linnea AB. Bolaget fungerar som ett holdingbolag till BokAB.

## Kårservice AB

Med några tunga år bakom sig har Kårservice haft ett stort arbete framför sig att vända den negativa trend som varit de senaste åren. Utredningen som gjordes under 2013/2014 om trappans verksamhet har varit högaktuell under året. Se avsnitt ”Trappan”.

För att bygga olika varumärken för kårhusen har Kårservice ägarförening, KSÄF, se avsnitt ”KSÄF”, valt att satsa på att ta fram varumärken och vidareutveckla kårhusen. Sedan tidigare har en lyckad renovering gjorts på kollektivet och under året har liknande arbete tagits vid för Ryds Herrgård.

## Trappan

Under tidigare år har det letats efter och tittats på nya lokaler för kårhuset i Norrköping. Även i år var så fallet men till slut beslutade man sig för att kårhuset kommer att vara kvar i sina befintliga lokaler. Framöver kommer Kårservice att se över hur lokalerna kan utnyttjas och renovera delar av huset.

## Kollektivet

Nationernas Hus, NH, renoverades och under hösten 2015 lanserades ett helt nytt NH, som nu bytt namn till Kårhuset Kollektivet. Kollektivet har under året varit omåttligt populärt både för sittningar och pubverksamhet. Det har tagits fram studieplatser under året som de flesta dagar är fullsatta och även ett fik har öppnat dagtid.

## Ryds Herrgård

Kårhuset Ryds Herrgård, även kallat [hg], har tidigare år varit en central plats för alla studenter men där huset de senaste året har tungt att gå ihop ekonomiskt då andra studentställen har varit mer populära. För att råda bukt med problemen har ett beslut tagits att renovera huset, likt den renovering som gjordes för nuvarande kollektivet. Under året har en projektledare tillsatts och där arbetet också har kommit igång. Renoveringen hoppas stå klar till hösten 2018.

## KSÄF

Kårservice ägarförening, KSÄF, är den förening som de tre kårerna vid LiU driver företaget Kårservice AB genom. Den av KSÄF finansierade satsning av nya varumärken till kårhusen har blivit klar och resultaten av de genomförda satsningarna är väldigt goda. Under året har KSÄF jobbat mycket med IT då STURE krånglade under mottagningen och hela kårservice IT-system håller på att ses över.

## Bilaga 1

### Engagerade i LinTek 16/17

#### Kårstyrelsen

Seth Ramström (Styrelseordförande)

Amanda Granqvist (Sekreterare)

Erik Claesson

Terese Eriksson

Emil Wasteson

Tobias Åresten

Kristoffer Ahlstedt

#### Kårledningen

Erik Claesson (Kårordförande)

Terese Eriksson (Vice kårordförande)

Mona Mrad (Utbildningsansvarig)

Jonatan Nygren (Utbildningsansvarig)

Jakob Steneteg (Utbildningsansvarig 2017)

Joel Strömblad (Marknadsföringsansvarig 2016)

Albin Karlén (Marknadsföringsansvarig 2017)

Camilla Blomberg (Studiesocialt ansvarig 2016)

Irma Wenhov (Studiesocialt ansvarig 2017)

Ina Jansson (Studiesocialt ansvarig)

Andrées Järrendahl (Näringslivsansvarig)

Andrea Pfeffer (Projektledare LARM)

Daniel Modig (SOF-general)

Alfred Axelsson (Mottagningsansvarig i Norrköping 2016)

Kimberley French (Mottagningsansvarig i Norrköping 2017)

Linnea Michel (Mottagningsansvarig i Norrköping 2016)

Marcus Nihlén (Mottagningsansvarig i Norrköping 2017)

Tony Fredriksson (München Hoben – general 2016)

Allis Mahrs (München Hoben – general 2017)

Emma Sjö (Chefredaktör LiTHanien)

Björn Runow (Mattehjälpens ordförande)

Kristine Lindberg (Projektledare LinTek45)

Johan Karlsson (Projektledare Kårstugan)





## Talman

Hillevi Haugen

## Kårfullmäktige

Erik Södergren  
Tobias Åresten  
Linnea Bergman  
Annie Lantz  
Fredrik Källmén  
Rickard Hellenberg  
Karin Holmén  
Tobias Grundström  
Erik Thuvesen  
Alexander Brohmé  
Beatrice Bengtsson  
Lovisa Karlén  
Allis Mahrs  
Linnea Björk  
Simon Rung  
Kim Byström  
Jesper Säberg  
Johan Häggblom  
Ella Nordlander  
Erik Haneklou  
Josefine Staaf  
Alexander Nilsson  
Karin Elgh  
Ema Becirovic  
Per Thor  
Lisa Blomquist  
Maria Andersson  
Sandra Gustavsson  
Johan Åke Nilsson  
Claes Jolérus  
Oscar Spinos  
Inger-Marie Wohlfarth

## Internrevisor

Sebastian Brandtberg

## Inspektör

Lars Hultman

## Valberedning

Kevin Do Rubin  
Carl Rydholm  
Camilla Kahn  
Theresé Ottosson

## Valnämnd

Kateryna Kotsurenko  
Fredrik Lundberg  
Malin Corneliusson  
Mailen Chifwa

## Besvärsnämnden

Erik Claesson  
Camilla Blomberg  
Annie Lantz

## Marknadsföringsutskottet

Na-Na Bergsten  
Emma Wik  
Frida Hultgren

## Eventutskottet

Malin Persson  
Anna malmerot  
Carmen Yu  
David Berglund  
Hanna Karlsson  
Sofia Lindmark

## LinTek45

Kristine Lindberg  
Bianke Swart  
Emil Svedin  
Irma Wenhov  
Emma Riedl  
Belinda Johansson  
Sofia Peterson

## LinTek näringsliv

Beatrice Bengtsson  
Sara Vaghult  
Wilhelm Lombach  
Kajsa Bärman  
Elin Hedberg  
Frida Lindqvist  
Elizabeth Lavalier

Carl-Martin Johansson  
Joar Manhed  
Sara Svanberg  
Anna Björkman  
Andreas Bergström

## LARM-kommittén

Andrea Pfeffer  
Anton Hylén  
Josefine Staaf  
Lisa Yuen  
Matilda Harrison  
Ella Wilhelmsson  
Josefin Wasborg  
Martin Franzén  
Joel Nilsson  
Alexander Brohmé  
Beatrice Partain  
Johan Thornström  
Viktor Hallberg  
Josefin Järold  
Alexandra Håkansson  
Emelie Olofsson  
Karin Andersson  
Sheva Rostam

## SOF-kommittén

Daniel Modig  
Anton Kullberg  
Elin Östberg  
Filip Gardler  
Filip Renström  
Gustav Gränsbo  
Irma Hamzic  
Josefin Ringenson  
Junior Asante  
Lukas Lindqvist  
Marcus Eriksson  
Maria Andersson  
Matilda Nylund  
Samuel Trennelius  
Simon Rung  
Tobias Sjöberg  
Victoria Boman

## LiTHanien-redaktionen

Emma Sjöo  
Reidunn Palmkvist  
Alexandra Håkansson  
Camilla Falck  
Jenny Lindgren  
Lisa Blücker  
Elin N Angelstedt  
Micolle Rogersten  
Bianke Swart  
Julia Sixtensson  
Lina Nordqvist  
Maria Axelsson

## München Hoben-kommittén 2016

Tony Fredriksson  
Amanda Grönros  
Junior Asante  
Maria Andersson  
Irma Wenhov  
Emil Gustafsson  
Allis Mahrs  
Jesper Lehtonen  
Oscar Spinos  
Linnea Henriksson

## München Hoben-kommittén 2017

Allis Mahrs  
Nils Björklund  
Anton Tornerefelt  
Jens Antonsson  
Sara Hulthén  
Johanna Utterström  
Madeleine Holmlin  
Hassan Moumin  
Malin Löfgren  
Daniel Brattgård

## Discoklubben

Matilda Magnell  
Ida Carlsson  
Ylva Lindahl



## Bilaga 2

### Studeranderepresentanter 2016/2017

#### Centralt LiU

Platser	Student namn
Biblioteksrådet Norrköping	Ina Jansson
Biblioteksstyrelsen	Ina Jansson
Central samverkansgrupp (CSG arbetsmiljö)	Ina Jansson
Centrum för människa teknik samhälle (CMTS)	Gabriel Markfjärd
Centrum för människa teknik samhälle (CMTS)	Axel Enström
Didacticums styrelse	Jonatan Nygren
Forum för forskning och forskarutbildning	Fredrik Lindeberg
Arbetsgrupp kvalitetssäkring för forskarutbildning	Fredrik Lindeberg
Församlingen för samverkan runt Campus Norrköping /Samverkansförsamlingen	Terese Eriksson
Förvaltningsrådet - studentportalen	Albin Karlén
Husmöten, lokalforum eller motsvarande	Ina Jansson
Samarbete med Linköpings kommun, NuLink	Erik Claesson
LiUs utbildningsråd	Jonatan Nygren
LiUs samverkansråd	Andrées Järrendahl
LiUs forskningsråd	Viktor Linders
Resursgrupp Etnicitet & religion/annan trosuppfattning (AGERA)	Dorna Farrahi
Resursgrupp Funktionshinder (Funkisgruppen)	Lina Grudd
Resursgrupp med fokus på sexuell läggning och könsidentitet	Lisa Blomquist
SL-processråd	Linda Espling
Strategiskt råd för internationalisering	Jakob Steneteg
Strategigrupp för Lika Villkor (SLV)	Ina Jansson
Strategigrupp för Lika Villkor (SLV)	Irma Wenhov
Studenthälsans styrelse	Irma Wenhov
Studentarbetsmiljöråd - Linköping	Ina Jansson
Studentarbetsmiljöråd - Norrköping	Ina Jansson
Nätverket för studenter vid Linköpings universitet – alkohol, narkotika, dopning och tobak (SLANDT)	Ina Jansson
Nätverket för studenter vid Linköpings universitet – alkohol, narkotika, dopning och tobak (SLANDT)	Irma Wenhov
Studentråd	Erik Claesson
Studentråd	Terese Eriksson
Universitetsstyrelsen	Erik Claesson
Universitetsstyrelsen	Fredrik Lindeberg
Campus LiU 2015: Campusgruppen	Ina Jansson
Campusplan för Liu	Camilla Blomberg
Förvaltningsråd - Lisam	Christoffer Nilsson

## Institutionsstyrelser

Platser	Student namn
Styrelsen vid institutionen för datavetenskap (IDA)	Oskar Bränfeldt
Styrelsen vid institutionen för datavetenskap (IDA)	Klervie Toczé
Styrelsen vid institutionen för ekonomisk och industriell utveckling (IEI)	Sara Vaghult
Styrelsen vid institutionen för fysik, kemi och biologi (IFM)	Sofia Bengtsson
Styrelsen vid institutionen för fysik, kemi och biologi (IFM)	Inger-Marie Wohlfarth
Styrelsen vid institutionen för fysik, kemi och biologi (IFM)	Linda Lantz
Styrelsen vid institutionen för fysik, kemi och biologi (IFM)	Katarina Bengtsson
Styrelsen vid institutionen för medicinsk teknik (IMT)	Justus Johansson-Lindkvist
Styrelsen vid institutionen för medicinsk teknik (IMT)	Martin Hultman
Styrelsen vid institutionen för medicinsk teknik (IMT)	William Lövfors
Styrelsen vid institutionen för systemteknik (ISY)	Lage Ragnarsson
Styrelsen vid institutionen för systemteknik (ISY)	Martin Nielsen-Lönn
Styrelsen vid institutionen för teknik och naturvetenskap (ITN)	Terese Eriksson
Styrelsen vid institutionen för teknik och naturvetenskap (ITN)	Josefin Nissa
Styrelsen vid institutionen för matematik (MAI)	Olle Abrahamsson
Styrelsen vid institutionen för matematik (MAI)	Oscar Äng
Styrelsen vid institutionen för matematik (MAI)	Mikael Hansson

## Studentsamverkansgrupper

Platser	Student namn
Studentsamverkansgruppen vid institutionen för datavetenskap (IDA)	Erik Rönmark
Studentsamverkansgruppen vid institutionen för datavetenskap (IDA)	Nils Björklund
Grundutbildningsrådet vid institutionen för ekonomisk och industriell utveckling (IEI)	Caroline Wännman
Grundutbildningsrådet vid institutionen för ekonomisk och industriell utveckling (IEI)	Sofie Lindgren
Studentsamverkansgruppen vid institutionen för fysik, kemi och biologi (IFM)	Emma Enocksson Svensson
Studentsamverkansgruppen vid institutionen för fysik, kemi och biologi (IFM)	Johanna Löfberg
Studentsamverkansgruppen vid institutionen för medicinsk teknik (IMT)	Philip Bernborg
Studentsamverkansgruppen vid institutionen för medicinsk teknik (IMT)	Justus Johansson-Lindkvist
Studentsamverkansgruppen vid institutionen för systemteknik (ISY)	Louise Aaro
Studentsamverkansgruppen vid institutionen för systemteknik (ISY)	Amanda Hillås
Grundutbildningsrådet vid institutionen för teknik och naturvetenskap (ITN)	Mikael Bergström
Grundutbildningsrådet vid institutionen för teknik och naturvetenskap (ITN)	Matilda Eklöf
Grundutbildningsrådet vid institutionen för teknik och naturvetenskap (ITN)	Anna Häagg
Studentsamverkansgruppen vid institutionen för matematiska (MAI)	Elin Leine

## LUST-delade

Platser	Student namn
NoBrå (Brottsförbyggande i Norrköping)	Marcus Nihlen
Disciplinnämnden	Per Thor
Rektors beslutsmöte	Erik Claesson
Styrgrupp för Ny LiU-reception	Ina Jansson
Webbrådet	Albin Karlén
Systemägarstyrelsen	Tobias Grundström
Utvecklingsrådet	Erik Claesson
Objektråd för digitala lärmiljöer	Oskar Sundström

## LiTH

Platser	Student namn
Anställningsnämnden (AN)	Jakob Steneteg
Anställningsnämnden (AN)	Jonatan Nygren
Forskarutbildningsnämnden (FUN)	Sara Nilsson
Forskarutbildningsnämnden (FUN)	Magdalena Smeds
Nämnden för skolsamverkan (NSS)	Johanna Kindvall
Nämnden för skolsamverkan (NSS)	Jenny Stenström
LiTH-styrelsen	Erik Claesson
LiTH-styrelsen	Mona Mrad
LiTH-styrelsen	Jonatan Nygren
LiTH-styrelsen	Terese Eriksson
LiTH-styrelsen	Magdalena Smeds
Pedagogiskt utvecklingsgrupp (PUG)	Jonatan Nygren
Ledningsgruppen för utbildning (LGU)	Jonatan Nygren
Ledningsgruppen för utbildning (LGU)	Mona Mrad
LiTH-Internationals nomineringsgrupp	Irma Wenhov

## Nämnder

Platser	Student namn
Programnämnden för Data- och Medieteknik	Mona Mrad
Programnämnden för Data- och Medieteknik	Oskar Andersson
Programnämnden för Data- och Medieteknik	Erica Gavfalk
Programnämnden för Data- och Medieteknik	Susanna Dahlgren
Programnämnden för Data- och Medieteknik	John Maddison
Programnämnden för Data- och Medieteknik	Jonathan Grangien
Programnämnden för Data- och Medieteknik	Fanny Hökars
Programnämnden för Data- och Medieteknik	Johan Borgenstierna
Programnämnden för Data- och Medieteknik (VA)	Mona Mrad
Programnämnden för industriell ekonomi och logistik	Jonatan Nygren
Programnämnden för industriell ekonomi och logistik	Björn Edlund



Programnämnden för industriell ekonomi och logistik	Rasmus Zetterdahl
Programnämnden för industriell ekonomi och logistik	Johan Hammers
Programnämnden för industriell ekonomi och logistik	Malin Corneliusson
Programnämnden för industriell ekonomi och logistik	Anna Hillberg
Programnämnden för industriell ekonomi och logistik (VA)	Jonatan Nygren
Programnämnden för elektroteknik, fysik och matematik	Mona Mrad
Programnämnden för elektroteknik, fysik och matematik	Adrian Hansson
Programnämnden för elektroteknik, fysik och matematik	Grayson Webb
Programnämnden för elektroteknik, fysik och matematik	Hassan Mohamed Moumin
Programnämnden för elektroteknik, fysik och matematik	Jakob Steneteg
Programnämnden för elektroteknik, fysik och matematik	Anna Hong
Programnämnden för elektroteknik, fysik och matematik	Philip Bernborg
Programnämnden för elektroteknik, fysik och matematik (VA)	Mona Mrad
Programnämnden för maskinteknik och design	Jonatan Nygren
Programnämnden för maskinteknik och design	Ellen Eklöf
Programnämnden för maskinteknik och design	Markus Larsson Engberg
Programnämnden för maskinteknik och design	Agnes Månsson
Programnämnden för maskinteknik och design	Axel Arlesten
Programnämnden för maskinteknik och design	Bafoday Barrow
Programnämnden för maskinteknik och design	Maja Andersson
Programnämnden för maskinteknik och design (VA)	Jonatan Nygren
Programnämnden för kemi, biologi och bioteknik	Mona Mrad
Programnämnden för kemi, biologi och bioteknik	Philip Bülow
Programnämnden för kemi, biologi och bioteknik	Cecilia Netzell
Programnämnden för kemi, biologi och bioteknik	Allis Mahrs
Programnämnden för kemi, biologi och bioteknik	Emil Arkstål
Programnämnden för kemi, biologi och bioteknik (VA)	Mona Mrad

## PPG

Platser	Student namn
Programplanegruppen för D/C/CS/COS/SEM	Oskar Andersson
Programplanegruppen för IT	Erica Gavdefalk
Programplanegruppen för GDK	Fanny Hökars
Programplanegruppen för IP	Johan Borgenstierna
Programplanegruppen för DI/EL	John Maddison
Programplanegruppen för U	Susanna Dahlgren
Programplanegruppen för KTS, SL, FL, FT, TSL	Malin Corneliusson
Programplanegruppen för I, Ii	Rasmus Zetterdahl
Programplanegruppen för I, Ii	Johan Hammers
Programplanegruppen för Y,Yi, MED, Mat/FyN	Jakob Steneteg
Programplanegruppen för Y,Yi, MED, Mat/FyN	Philip Bernborg
Programplanegruppen för Y,Yi, MED, Mat/FyN	Anna Hong
Programplanegruppen för Y,Yi, MED, Mat/FyN	Anna Hanström
Programplanegruppen för Y,Yi, MED, Mat/FyN	Grayson Webb

Programplanegruppen för EL/DI	Hassan Mohamed Moumin
Programplanegruppen för M	Axel Arlesten
Programplanegruppen för M	Ellen Eklöf
Programplanegruppen för M	Adam Rindeskär
Programplanegruppen för DPU	Axel Arlesten
Programplanegruppen för DPU	Agnes Månsson
Programplanegruppen för DPU	Linnea Utterheim
Programplanegruppen för EMM	Axel Arlesten
Programplanegruppen för EMM	Maja Andersson
Programplanegruppen för EMM	Karolin Ring
Programplanegruppen för EMM	Isabelle Wrede
Programplanegruppen för MI	Bafoday Barrow
Programplanegruppen för BI	Markus Larsson Engberg
Programplanegruppen för BI	Olof Öberg
Programplanegruppen för KB/TB	Emil Arkstål
Programplanegruppen för KB/TB	Allis Mahrs
Programplanegruppen för B/K/KA	Philip Bülow
Programplanegruppen för B/K/KA	Cecilia Netzell
Programplanegruppen för B/K/KA	Petter Berglund

## Ägarrepresentanter

Platser	Student namn
BokABs styrelse	Erik Claesson
Campushallens stiftelsestyrelse	Ina Jansson
Kårservice ideella ägande förening	Erik Claesson

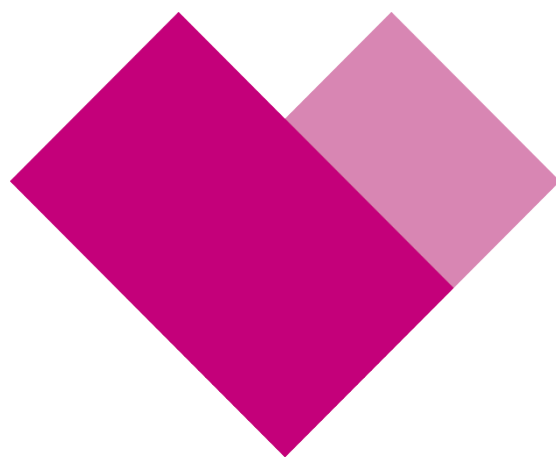
## Temporära platser

Platser	Student namn
Referensgrupp studiehandbok för liu.se (BILDA)	Jonatan Nygren
Pedagogisk arbetsgrupp för nya kursutvärderingssystemet	Jakob Steneteg
Förvaltningsgrupp LISAM	Christoffer Nilsson
Strategisk trygghetsgrupp i Ryd	Irma Wenhov
Utredning kring Campusbussen	Terese Eriksson
Styrgruppen för kursutvärderingssystemet	Jakob Steneteg
LiU Summer Academy	Irma Wenhov









Lihtek

LINKÖPINGS TEKNOLOGERS STUDENTKÅR



## Utlåtande från Internrevisorn

Nu har ännu ett verksamhetsåret gått och det är dags för mig som internrevisor att avlägga ett utlåtande i enlighet med mitt uppdrag.

Under verksamhetsåret har jag kontinuerligt granskat kårstyrelsens och kårledningens verksamhet genom att granska protokoll, beslut, mailflöden och övriga producerade dokument. Jag har förutom det haft en bra kontakt med de som har ledande poster inom LinTek genom att granska den dagliga verksamheten samt följt upp arbetet genom presidiet och kårstyrelsens ordförande.

Enligt de underlag som funnits mig tillhands bedömer jag att den dagliga verksamheten har bedrivits inom ramarna för vad LinTeks stadga, mål- och visionsdokument, åsiktsprogram samt reglemente föreskriver. De beslut som jag har kunnat ta del av har varit inom ramarna för LinTeks styrdokument samt legat i linje med kårfullmäktiges beslut.

Kårstyrelsen och kårledningens arbete med verksamhetsplanen presenteras i verksamhetsberättelsen. Min bedömning är att arbetet i stora drag fortskridit enligt plan och att kårstyrelsen och kårledningen har uppfyllt stora delar av verksamhetsplanen.

Jag ser inga hinder för att ge kårstyrelsen 2016/2017 ansvarsfrihet.

SEBASTIAN BRANDTBERG

INTERNREVISOR 2016/2017

## Proposition: Återinförande av kanslisttjänst

Mellan 1978 och 2010 arbetade Lizzie Franzén på LinTek som kamrer. Under sina 32 år på kåren arbetade hon med ekonomi och administrativa uppgifter, var ett stort stöd för kåren och bidrog med kunskap och kontinuitet. 2010 avskaffades kårobligatoriet och framtiden var mycket osäker, man visste inte hur kårverksamheten skulle utvecklas och det fanns en stor risk för att kårernas ekonomi skulle rasa. Inför avskaffandet av obligatoriet sade man därför upp Lizzie. Idag har LinTek en stabil och god ekonomi och det finns återigen möjligheten för LinTek att ta in en kanslist.

Istället för att ha en anställd person har LinTek i dagsläget en konsult från KPMG som arbetar med kårens ekonomiska hantering. I dagsläget kommer denna person till LinTek en dag varannan vecka, samt finns tillgänglig via telefon och mejl. Detta kostar 150 000 kronor om året.

Utöver arbetet med ekonomi finns det flertalet administrativa arbetsuppgifter som i dagsläget ligger på olika personer i kårledningen, arbetsuppgifter som skulle kunna läggas på en kanslist för att skapa mer hållbara arbetsförhållanden och även ge möjligheter till en större prioritering på kårens kärnverksamhet.

Om man räknar på att kanslisten ska tjäna 30 000 kronor i månaden så kommer detta innebära en årlig kostnad på 505 000 kronor. Detta är en beräkning på en heltidsanställd, så den faktiska kostnaden för en person på ca 50% anställning landar kring 250 000 kronor. Denna summa är inklusive arbetsgivaravgifter, lön och skatt, försäkringar och semesterlön. Viktigt att beakta här är att denna kostnad kommer ersätta dagens utgift för ekonomisk hantering som ligger på 150 000 och att resterande utgifter kan ses som en investering i verksamheten. Det är alltså ca 100 000 kronor som LinTek behöver täcka upp för varje år.

Kårstyrelsen yrkar att:

- Fullmäktige uppdrar Kårstyrelsen att anställa en person som skall jobba mellan 45-60 % för LinTek
- Fullmäktige ger Presidiet mandat att utöva arbetsgivaransvar
- Fullmäktige uppdrar Kårstyrelsen att konsekvensändra de dokument inom LinTeks verksamhet som till följd av en anställning behöver ändras

### Kårstyrelsen 2017/2018

## Proposition: Renovering och restaurering av Mjärdevi Västergård

LinTek har sedan flera år tillbaka hyrt Mjärdevi Västergård, även kallad Campusstugan, av Kårservice AB. Kårservice AB hyr i sin tur huset av Akademiska Hus, som äger både själva huset men också den tillhörande ladan.

Campusstugan används frekvent, både av LinTeks medlemmar men också av andra föreningar och studenter och har gjorts så länge. Som resultat av detta har stugan blivit sliten och nött och är i behov av en stor uppfräschning. Utöver detta har en vattenskada tillkommit på grund av skadegörelse, vilket medför att toaletter och badrum behöver restaureras.

Diskussioner har ägt rum på flera håll, bland annat i flertalet grupper inom LinTek samt med Kårservice AB och Akademiska Hus och man har kommit fram till att LinTek skall bekosta en del av renoveringen samt restaureringen av toaletter och badrum.

Enligt liggande prispförslag för renoveringen får LinTek stå för ca 368 000 kronor (uppgående till ca 55% av den totala kostnaden för renoveringen, där Akademiska hus står för resterande). Av dessa 368 000 kronor har Kårservice AB erbjudit sig att ta en kostnad på 150 000 kronor. I renoveringsplanen ingår att underhålls-ansvaret läggs över på hyresgästen, vilket medför en hyressänkning på 10 000 kronor/år. Akademiska hus lade fram två betalningsförslag för detta, ett som en engångsbetalning och ett förslag som en hyreshöjning.

Att betala av renoveringen direkt skulle innebära en total kostnad för LinTek på 247 000 kronor. Hyreshöjningen innebär en total kostnad (räknat på 10 år) för LinTek på 375 000 kronor, alltså 37 500 kronor per år.

Restaureringen av toaletter och badrum finns ingen satt kostnad för, eftersom arbetet fortfarande inte är klart. Akademiska Hus har dock uppskattat kostnaden till maximalt 200 000 kronor. Beroende på hur diskussionerna går vidare med Akademiska Hus så kan kostnaden komma att minska, om det visar sig att försäkringen kan ta en del av kostnaden.

Kårstyrelsen yrkar att:

- Fullmäktige beviljar en renoveringskostnad för Mjärdevi Västergård uppgående till maximalt 400 000 kronor  
Eller
- Fullmäktige beviljar en renoveringskostnad för Mjärdevi Västergård uppgående till maximalt 270 000 kronor  
Samt
- Fullmäktige beviljar en restaureringskostnad för toaletter och badrum i Mjärdevi Västergård, uppgående till maximalt 200 000 kronor

### Kårstyrelsen 2017/2018